

## **Az Integrált Városfejlesztési Stratégia**

### **Mellékletei:**

- 1. Antiszegregációs Terv**
- 2. A kerület mentális térképének elemei**
- 3. A lakossági közvéleménykutatás eredményei**

## TARTALOMJEGYZÉK

<b>I. Anti-szegregációs Terv .....</b>	<b>118</b>
1. BEVEZETÉS.....	118
2. HELYZETELEMZÉS – AZ ALACSONY STÁTUSZÚ NÉPESSÉG KERÜLETI KONCENTRÁCIÓJA ..	119
2.1. <i>Budafok</i> .....	119
2.2. <i>Budatétény</i> .....	120
2.3 <i>Nagytétény</i> .....	120
3. A ROMA NÉPESSÉGET MAGAS ARÁNYBAN KONCENTRÁLÓ VÁROSI SZEGREGÁTUMOK.....	121
4. ALACSONY STÁTUSZÚ NÉPESSÉGET MAGAS ARÁNYBAN KONCENTRÁLÓ SZEGREGÁTUMOK .....	122
5. VESZÉLYEZTETETT TELEPÜLÉSRÉSZEK.....	123
6. ANTI-SZEGREGÁCIÓS PROGRAM .....	124
7. MELLÉKLETEK .....	130
<b>II. A kerület mentális térképének elemei .....</b>	<b>135</b>
1. BEVEZETÉS.....	135
2. A KUTATÁS EREDMÉNYEI .....	136
1. <i>Mentális terek és nevek kiterjedése</i> .....	137
2. <i>Határok és törésvonalak</i> .....	138
3. <i>Útvonalak- a kerületen belüli mozgás irányai</i> .....	139
4. <i>Csomópontok</i> .....	139
5. <i>Jelképszerű iránypontok</i> .....	141
<b>III. A lakossági közvélemény-kutatás eredményei.....</b>	<b>143</b>
1. BEVEZETÉS.....	143
2. AZ EREDMÉNYEK ELEMZÉSE.....	145
1. <i>Személyes kérdések</i> .....	145
2. <i>A kerület fejlesztése</i> .....	153
3. <i>Az önkormányzatra vonatkozó kérdések</i> .....	162
4. <i>Melléklet: Kérdőív</i> .....	166

# I. Anti-szegregációs Terv

## 1. BEVEZETÉS

Az esélyegyenlőség és az egyenlő hozzáférés biztosításának elve a területfejlesztésben – az uniós alapelveknek megfelelően – horizontálisan érvényesítendő szempont. Az esélyegyenlőség érvényesítése érdekében különös figyelmet kell fordítani az alacsony státuszú lakosok helyzetére. Kiemelten fontos a település különböző pontjain lakók részére a fizikai vagy a szociális infrastruktúrához való hozzáférés biztosítása, illetve annak vizsgálata, hogy érvényesül-e a településen a diszkriminációmentesség, szegregációmentesség.

Az Anti-szegregációs terv helyzetelemzése elsősorban területi dimenzióban, a szegregációs folyamatok szempontjából vizsgálja az esélyegyenlőségi problémák meglétét a kerületben. Az Anti-szegregációs terv célja, hogy felmérje azon területeket, ahol a szegregáció már megindult, illetve ahol előrehaladott állapotban van, és a fentiek szellemében kidolgozza a szegregáció oldására irányuló programokat.

A 2003. évi CXXV. törvény egyenlő bánásmódról és az esélyegyenlőség előmozdításáról a következőket határozza meg:

1. § Az egyenlő bánásmód követelménye alapján a Magyar Köztársaság területén tartózkodó természetes személyekkel, ezek csoportjaival, valamint a jogi személyekkel és a jogi személyiséggel nem rendelkező szervezetekkel szemben e törvény rendelkezései szerint azonos tisztelettel és körültekintéssel, az egyéni szempontok azonos mértékű figyelembevételével kell eljárni.

A törvény célja, hogy ösztönözze a lakhatás, a szociális szolgáltatásokhoz és az infrastruktúrához való hozzáférés terén megvalósuló esélyegyenlőség előmozdítását.

Az Anti-szegregációs terv az Integrált Városfejlesztési Stratégia egyik kötelező eleme, az előbb hivatkozott törvény szellemében és az Önkormányzati és Területfejlesztési Minisztérium által kiadott „Városrehabilitáció 2007-2013-ban” című Kézikönyv 2. mellékletében megfogalmazott módszertan alapján kell elkészíteni. A Terv három részre tagolódik: a város egészére vonatkozó helyzetelemzésre, a szegregátumok, telepek, teletszerű képződmények helyzetének leírására és az Anti-szegregációs program megfogalmazására.

A munka elvégzéséhez szükséges adatok részben a 2001. évi népszámlálás KSH által kötelezően szolgáltatandó adatokból, részben a vonatkozó önkormányzati nyilvántartásokból származnak.

## 2. HELYZETELEMZÉS – AZ ALACSONY STÁTUSZÚ NÉPESSÉG KERÜLETI KONCENTRÁCIÓJA

Az integrált városfejlesztési stratégia városrészekre vonatkozó elemzése kimutatja, hogy melyek a város alacsonyabb státuszú területei, ahol a népesség társadalmi összetétele és a terület fizikai jellemzői is kedvezőtlenebbek. Ez a fejezet alapvetően erre az elemzésre támaszkodik és a célja, hogy az alacsonyabb státuszú területeken belül meghatározza azokat a kisebb területegységeket, ahol a szegregáció már előrehaladott, illetve azokat, melyeket a szegregáció elmélyülése veszélyeztet.

Az ún. települési „szegregátumok” meghatározásához kötelezően használandó mutatók a Melléklet táblázataiban találhatóak.

Jelen fejezetben bemutatásra kerülnek az Integrált Városfejlesztési Stratégiában megjelölt városrészekre vonatkozó foglalkoztatási és képzettségi adatok, az önkormányzat segélyezési megoszlásai az egyes városrészek között, a bérlakások területi elhelyezkedése, az alacsony infrastrukturális ellátottsággal rendelkező területek és a külterületen lakott területek, részletesen kitérünk a lakások minőségi és mennyiségi mutatóinak bemutatására is.

### 2.1. Budafok

A XXII. kerület hagyományos és történelmi központja Budafok. Budafokot a Ringló út – Méhész utca – Fehérvári út – 30-as vasútvonal – Hosszúréti-patak – Duna folyam – Ártér utca – Háros utca – Balatoni út – Vöröskúti határsor – Horogszegi határsor/Péterhegyi út fogja közre. Északon a Péterhegyi útnak a kerületet érintő páratlan szakaszát – az Ady Endre utca és a Ringló utca között – Horogszegi határsor néven említik a térképek. Ezen szakasszal szemben a Péterhegyi út páros oldala valamint a Ringló utcának ugyancsak a páros oldala már a XI. kerülethez tartozik. A Háros utcának a páratlan oldala pedig már Budatétény részét képezi.

A kerületet alkotó három városrész közül Budafokon élnek a legtöbben (2001-ben 26.795 fő), az 1000 főre jutó kiskereskedelmi üzletek aránya valamint a lakónépességen belül a fiatalok (0-14 évesek) aránya itt a legmagasabb. Viszont a – külterületet leszámítva – itt a legmagasabb az alacsony komfortú lakások aránya (10,5 %) ill. a foglalkoztatott nélküli háztartások aránya is (35 %), valamint Budafokon él a többi városrészhez képest a legtöbb időskorú (60 év feletti) és a legkevesebb középkorú (15-59 év közötti). Budafok statisztikai adatai látszólag ellentmondások, hiszen bizonyos mutatók tekintetében előkelő helyet foglal el, míg más mutatók esetében a legrosszabb a három városrész közül. Az okok között a meglehetősen heterogén népesség emelhető ki leginkább. Az időskorú lakosság koncentráltan Budafok régi, zárt beépítésű részein él, a lakótelepeken – építéstől függően – vegyes életkorú, de inkább öregedő népesség található, a laza, kertvárosi övezetben (Felsőváros, Újhegy) illetve a városrész új építésű részein pedig magas a közép, ill. ezzel együtt a fiatalok aránya. Budafokon 2 bölcsőde, 9 óvoda, és az alábbi 6 iskola található:

- *Árpád Utcai Általános és Német Nemzetiségi Iskola (HHH gyerekek száma: 3)*
- *Gábor Ált. Isk. (HHH gyerekek száma: 17)*

- *Hajós Alfréd Ált. Isk. (HHH gyerekek száma: 6)*
- *Kossuth Lajos Magyar-Angol Két Tanítási Nyelvű Ált. Isk. (HHH gyerekek száma: 5)*
- *Herman Ottó Ált. Isk. (HHH gyerekek száma: 20)*
- *Nádasdy Kálmán Alapfokú Művészeti és Ált. Isk. (HHH gyerekek száma: 4)*

## **2.2. Budatétény**

A legfiatalabb és a kevesebb lakossal rendelkező kerületrészt a Háros utca – Duna folyam – Növény utca – Nagytétényi út – Rózsakert utca – Ispiláng utca – XVII. utca – Bíbic utca – XII. utca – Brassói utca – Szabadkai út – Rókales utca valamint a Kamaraerdei út határolja. A Háros utca páros része Budafokhoz tartozik, a Dunán a XXI. kerülettel osztozik, a Rózsakert utca páros oldala pedig már a Nagytétényhez tartozó Baross Gábor-telep része.

Budatétényben a népszámlálás idején 11.200 fő élt, míg 7 évvel később, 2008-ban már csak 10.012. Itt a legmagasabb a középkorúak aránya (71,4 %) ill. legalacsonyabb az időskorúak aránya (14,3), amely utóbbi érték szinte pontosan megegyezik a fiatakorúak arányával is. Itt a legalacsonyabb az alacsony komfort fokozatú lakások (4,9 %) valamint a foglalkoztatott nélküli háztartások aránya (26,4 %), ezzel szemben viszont a rendszeres munkajövedelemmel nem rendelkezők aránya az aktív korúakon (15-59 évesek) belül valamint a foglalkoztatottak aránya a 15-64 éves népességen belül a három városrész tekintetében Budatétényben a legalacsonyabb. Valószínűleg ezek az értékek 2008-ra más sokat javultak, hiszen az új építésű lakónegyedek és családi házak aránya igen magas Budatétényben.

A kerületrész legújabb ingatlan-projektje a Liliomdomb Lakókert, amely a György Villa és a Rózsakert lakótelep között létesül. Kisebb lakópark építés folyik a II és a III. utca közötti területen (Margaréta Udvar).

A kerületrészben 1 bölcsőde, 3 óvoda, és az alábbi 2 iskola található:

- *Rózsakerti Ált. Isk. (HHH gyerekek száma: 7)*
- *Kozmutza Flóra Ált. Isk., Előkészítő Szakiskola és Logopédiai Szakszolgálat (HHH gyerekek száma: 5, SNI gyerekek száma: 65)*
  - az iskola a sajátos nevelési igényű tanulók általános iskolai nevelését látja el
  - a tanulók a Fővárosi Tanulási Képességeket Vizsgáló Gyógypedagógiai Szakértői és Rehabilitációs Bizottságok javaslata alapján kerülnek ide
  - a gyermekek 3 éve lovasterápián vehetnek részt
  - az iskola épületében található a logopédiai szakszolgálat központja is
  - a tantestület minden tagja szakképzett gyógypedagógus

## **2.3 Nagytétény**

A legrégebbi kerületrészt a Kamaraerdei út – Rókales utca – Szabadkai út – Brassói utca – Ispiláng utca – XII. utca – Bíbic utca – XVII. utca – Rózsakert utca – Nagytétényi út –

Növény utca – Duna folyam – Érd Megyei Jogú Város városhatára – Diósd Község határa valamint Törökbálint Város határa veszi körül.

Nagytétényben a legalacsonyabb a fiatalok aránya, valamint a 25 éves és idősebb népesség körében a felsőfokú végzettségűek aránya. A legtöbb csak általános iskolai végzettséggel rendelkező aktív korú (15-59 éves), és ezen a kategórián belüli munkanélküli is Nagytétényben él, továbbá a foglalkoztatott nélküli háztartásból is sok található itt (2001-ben egyárványos volt több volt Budafokon, ahol ez az érték az előrejelzések szerint 2008-ra csökkent.). Ha a külterületet is figyelembe vesszük ezen utóbbi mutató aránya ott a legmagasabb (38%) Hasonló a helyzet az alacsony komfortfokozatú lakások esetében is, Budafokon 2001-ben ugyancsak valamivel nagyobb volt, mint Nagytétényben, ellenben ha a külterületet, azaz Nagytétény-Óhegyet is figyelembe vesszük, akkor messze ott a legmagasabb. (A külterület további értékei közel megegyeznek a nagytétényi értékekkel). A fentebb említett mutatók értékei az alacsonyan képzett népességre valamint az időskorúak magas arányára utalnak.

Nagytétényben 2001-ben 13.519 fő élt, a külterületként nyilvántartott Ófaluval együtt 14.553 míg 2008-ban 15.214 fő élt. A többi városrészhez képest az érték gyarapodást mutat, ami főként a folyamatos óhegyi betelepülőknek köszönhető.

Nagytétény városszövetében a legkülönbözőbb egységek fordulnak elő. Az ófalu kisvárosias zárt, földszintes beépítésű, amely a Nagytétényi Kastélymúzeumig jellemzi a területet. A Nagytétényi úttól északra kertvárosias beépítésű terület váltakozik a két lakótelepi egységgel.

Nagytétény-Óhegyet – amely döntő része külterület – laza, kertvárosias-hegyvidéki kertvárosi terület jellemzi, azaz jellemzően nagy telkeken elszórva található az épületek. Baross Gábor-telep pedig tervszerűen beépített, egymásra merőleges – római számozással jelzett – utcákból áll, eredetileg vasutas telepként létesült.

Nagytétényben 1 bölcsőde, 3 óvoda, és az alábbi 3 iskola működik:

- *Baross Gábor Általános Isk.. (HHH gyerekek száma: 8)*
- *Bartók Béla Ált. Isk.. (HHH gyerekek száma: 5)*
- *Hugonnai Vilma Ált. Isk.. (HHH gyerekek száma: 49)*

### **3. A ROMA NÉPESSÉGET MAGAS ARÁNYBAN KONCENTRÁLÓ VÁROSI SZEGREGÁTUMOK**

A XXII. kerületben nem jellemző a roma népesség koncentrált jelenléte, ugyanakkor, sem pontos, sem becslést adatokkal nem rendelkezik jelenleg az Önkormányzat a fent megnevezett kisebbségről.

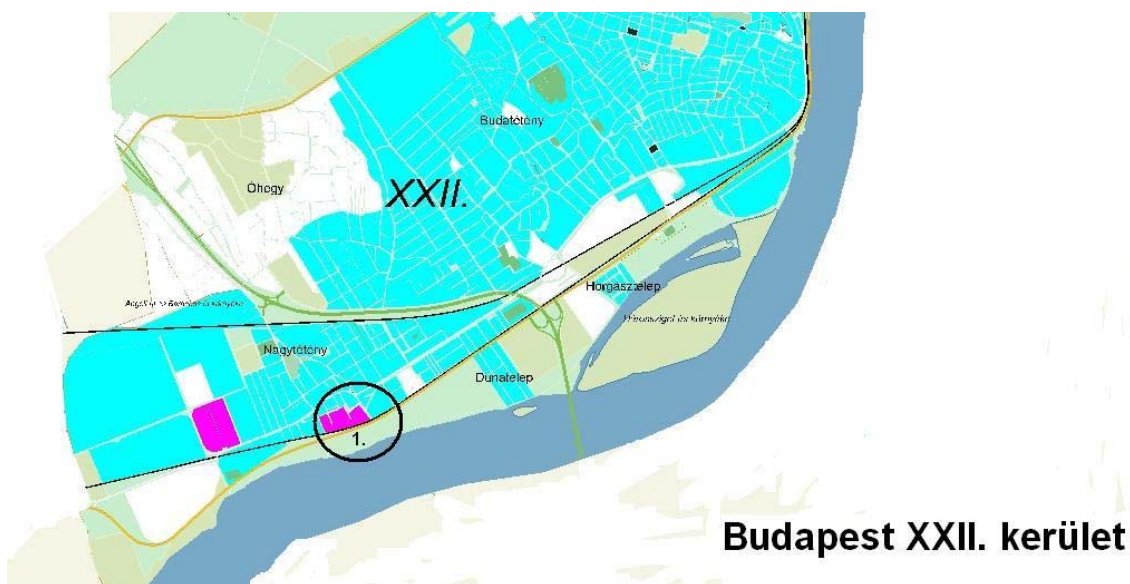
A kerületi Cigány Önkormányzati Képviselő szerint körülbelül 1500-2000 roma található, elhelyezkedésük a kerületen belül homogénnek mondható, nincsenek sehol nagyobb telepekben, belakják az egész kerületet, mind a három kerületrészben hasonló arányban jelennek meg.

Telep-felszámolási és teleprehabilitációs programok nem folynak a kerületben, mivel nincsenek ilyen szegregátumok.

#### 4. ALACSONY STÁTUSZÚ NÉPESSÉGET MAGAS ARÁNYBAN KONCENTRÁLÓ SZEGREGÁTUMOK

A hivatalos módszertan azokat a területeket, lakótömböket nyilvánítja szegregátumnak, ahol a KSH 2001-es adatai szerint a legfeljebb általános iskolai végzettséggel rendelkezők és rendszeres munkajövedelemmel nem rendelkezők aránya az aktív korúakon belül eléri, illetve meghaladja az 50 %-ot, vagyis ahol a szegregációs mutató 50% (térképen jelöléssel és bekarikázva), illetve az e fölötti értéket vesz fel. A XXII. kerületben a Statisztikai Hivatal egy ilyen területet azonosított:

**Antiszegregációs terület:** Úttörők útja - Szt. Flórián tér - Kastélymúzeum u. - Kastélypark u. – vasútvonal.



A fenti területen 2001-ben egy hátrányos helyzetűeket foglalkoztató intézmény (Reménysugár Habilitációs Intézet) működött, a rossz értékek lényegében ennek köszönhetőek. Az intézet mára átköltözött a budatétényi központba, így a lehatárolt területen már nem találhatóak hátrányos helyzetű csoportok.

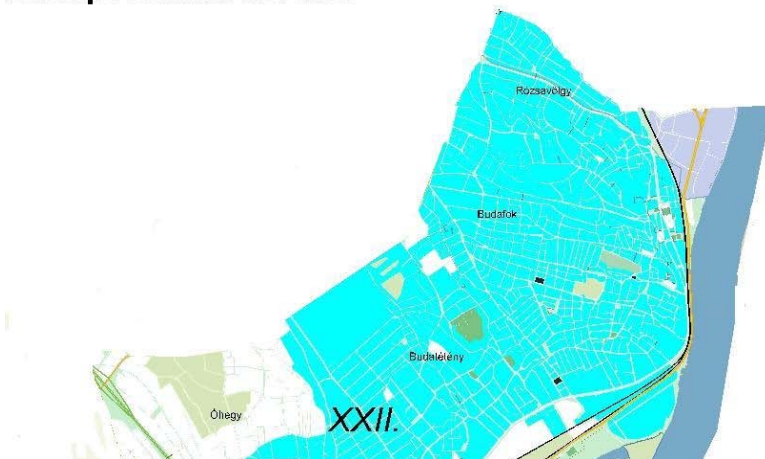
**Szegregátum jellegű terület:** Nagytétényi út – Erdélyi utca – Bányalég u. – Üdülő utca

A területre egy népes roma család költözött be, akik rendezetlen körülmények között éltek. A területen egy beruházás megvalósulása van folyamatban. A család, és a többi lakó számára a jelenleginél rendezettebb lakás van kiutalva, költöztetésük folyamatban van. Ugyanakkor az önkormányzat tisztában van vele, hogy az itt élők helyzete egy jobb lakás kiutalásával nem megoldott, további lépések szükségesek.

## 5. VESZÉLYEZTETETT TELEPÜLÉSRESZEK

Az alábbi térkép fekete színnel jelölt pontjai azt mutatják, hogy melyek voltak 2001-ben azok a területek, ahol a szegregációs mutató 40 % feletti volt. Itt tehát még nem érte el a szegregációs mutató küszöbértékét, de területnek erősen leromlottnak számít (továbbiakban veszélyeztetett területek).

### Budapest XXII. kerület



A KSH adatszolgáltatása három terület határolt le:

- *Háros u. – Leveles u. – Vörösmarty u. – Tábor u.*
- *Komáromi u. – Franciska u. Iram u. – Arató u.*
- *Tóth József u. – Mező u. – Lánc. U.*

A terepszemle során nem találtunk hátrányos helyzetre, szegregált telep kialakulására utaló jeleket, a telek- és területviszonyok rendezettek.

A kerületben az önkormányzati adatok, illetve a helyi szakemberek beszámolóí alapján az fentiek mellett az alábbi veszélyeztetett terület található:

#### **ÓHEGY: BARACKOS U.- BARTÓK BÉLA U. – BALATONI U. – FENNSÍK U.**

Az Óhegy területe külterületnek számít, itt nyaralók, hétvégi házal találhatóak. A területen nincs csatornázás, gázellátás csak a Barackos úttól délre található. Nincsenek a szó szoros értelmében vett utak, a telkeket keskeny dűlők választják el egymástól. A közutak szilárd burkolattal való ellátottsága esetleges és rossz minőségű. A területen élőkről nincsen pontos feljegyzés, számbavétel. A területen élők-tartózkodók az itt tartózkodásuk okai és jellege szerint a következők:

- A társadalom peremére szorult személyek: lakótelepről kiszorult, a város más részéről a jobb élet reményében ideköltözött, illetve vidékről ideköltözött személyek.
- Olyanok, akik átadták városi lakásukat a fiataloknak, és kiköltöztek, vagy akik téliesítették a nyaralójukat.

- Időszakos (nyári) kiköltözők.
- Átlagos körülmények között élők: néhány családi ház, ami nem nyaraló, és állandó lakhely.

A terület várostól legtávolabb eső része nem lakott. Ez a Fennsík u. – Balatoni u. – M0 – Barackos u. – Szakiskola u. – Ezüstgaras u. által bezárt rész.

## 6. ANTI-SZEGREGÁCIÓS PROGRAM

A helyzetelemzésből kiderült, hogy a kerületben nincsenek szegregátumok, nincsenek kialakult vagy kialakulóban lévő telepek sem. A 2001-es állapothoz képest mindenhol megszűnt a hátrányos helyzetű csoportok koncentrációja. A kerületben a roma lakosság száma, illetve aránya is alacsonynak mondható, becsült arányuk a teljes lakosság 3-4%-a lehet.

Ugyanakkor az önkormányzatnak továbbra is figyelmet kell fordítania arra, hogy ilyen szegregátum a későbbiekben se alakuljon ki. A közszolgáltatások, lakás, munkaerőhöz való hozzáférés esetében nagyon fontos, hogy az esélyegyenlőség elve mindenhol érvényesüljön.

### SZOLGÁLTATÁSTERVEZÉSI KONCEPCIÓ (2006)

Az önkormányzat a szolgáltatástervezési koncepciót 2 évente készíti el. A 2006-os koncepció a 2004-es felülvizsgálatával kezdődött.

A szolgáltatástervezési koncepcióban meghatározott feladatok megvalósulásának, végrehajtásának folyamatos figyelemmel kísérésére érdekében az önkormányzat létrehozta a Szociálpolitikai Kerekasztalt. Tagjai: az önkormányzat Szociális és Egészségügyi Bizottságának elnöke, az önkormányzat által fenntartott Családsegítő és Gyermekjóléti Központ, valamint a Szociális Szolgálat intézményvezetője, a Polgármesteri Hivatal Szociális és Családügyi Irodájának vezetője, valamint a Gazdasági Iroda kijelölt képviselője, továbbá a kerületben működtetett szociális intézmények fenntartóinak képviselői.

*Szociális ellátások jellemzői a kerületben:*

#### Jövedelempótló ellátások

- Időskorúak járadéka
- Rendszeres szociális segély
- Ápolási díj

#### Jövedelem-kiegészítő támogatások

- Lakásfenntartási támogatás
- Bursa Hungarica Felsőoktatási Önkormányzati Ösztöndíj

#### Eseti segélyek

- Átmeneti segély
- Krízis segély és kölcsön
- Temetési segély
- Elemi károsultak támogatása
- Egyedi fűtés támogatása

Természetben nyújtott szociális ellátások

Köztemetés  
Szociális Boltok igénybevétele  
Élelmiszerutalvány  
Közgyógyellátás  
Adósságkezelési szolgáltatás  
Lakásfenntartási támogatás keretében nyújtott lakbértámogatás  
Nem önkormányzati vagy állami tulajdonban lévő bérlakásban lakók lakbértámogatása

*Az önkormányzat által nyújtott szociális szolgáltatások*

Szociális alapszolgáltatások  
Szociális Szolgálat  
Családsegítő Szolgálat és Gyermejjóléti Központ

*Nem önkormányzati szociális szolgáltatások*

Szakosított ellátások

Ápolást, gondozást nyújtó intézmény  
Szent Bernát Ház

Átmeneti elhelyezést nyújtó intézmény

Menedék Alapítvány Fiúotthon  
Hajléktalan Férfi Átmeneti Szálló

A szolgáltatástervezési koncepció megalkotásával és a benne foglaltak végrehajtásával átláthatóvá vált a helyi szociálpolitikához kötődő döntések és a szociális ellátórendszer működése. Tudatosan tervezhető a szociális ágazaton belüli szolgáltatás- és minőségfejlesztés. Csökken az ágazaton belüli széttagoltság, ezáltal a lakossági szükségletek eredményesebben kezelhetők. Az önkormányzati szociálpolitika kommunikációs tevékenysége várhatóan javul, mindenki számára elérhető, nyitott rendszerként működik. Továbbá könnyebbé válik a különböző érdekek eredményes egyeztetése és beépítése a döntéshozatali mechanizmusokba. A koncepció biztosítja a helyi jóléti rendszer fenntartható fejlődését, valamint a szolgáltatások színvonalának emelkedését, a szakmai munka javulását. A helyi szociális ellátórendszer egységes szerkezetben történő bemutatása javítja annak társadalmi megítélését, segíti a szakmai és etikai követelményeknek való megfelelést.

**KÖZOKTATÁSI ESÉLYEGYENLŐSÉGI PROGRAM (2007)**

A program 2007-ben készült el, első fejezete a KSH és Önkormányzati adatokon alapuló helyzetelemzés. A helyzetelemzés az általános adatokon kívül (népesség, népességszám változás, stb.) egyéb fontos mutatókat is elemzett (pl. szakember ellátottság, infrastrukturális ellátottság, HHH gyerekek száma). Ezen kívül megvizsgálta az esélyegyenlőség érvényesülését is, illetve azt, hogy biztosítottak és elérhetőek-e a közszolgáltatások a kerület lakói számára.

**Az Oktatási esélyegyenlőség érvényesülése:**

*1. Biztosítottak, illetve elérhetőek az alábbi közszolgáltatások a kerületben élők számára:*

<b>Vizsgálati szempontok</b>	<b>Szükséges, elvárt beavatkozások</b>
<p><b>Közoktatási szakszolgálati feladatok</b></p> <ul style="list-style-type: none"> <li>• Gyógypedagógiai tanácsadás</li> <li>• Korai fejlesztés és gondozás</li> <li>• Fejlesztő felkészítés</li> <li>• Nevelési tanácsadás</li> <li>• Logopédiai ellátás</li> <li>• Továbbtanulási, pályaválasztási tanácsadás</li> <li>• Gyógytestnevelés</li> </ul> <p><b>Gyermekjóléti alapellátások</b></p> <ul style="list-style-type: none"> <li>• Gyermekjóléti szolgáltatás</li> <li>• Gyermekjóléti szolgálat</li> <li>• Bölcsőde</li> <li>• Családi napközi</li> <li>• Házi gyermekfelügyelet</li> </ul> <p><b>Gyermekjóléti szakellátások</b></p> <ul style="list-style-type: none"> <li>• Családok átmeneti otthona</li> </ul> <p><b>Közoktatási intézményi feladatok</b></p> <ul style="list-style-type: none"> <li>• Óvodai nevelés</li> <li>• Általános iskolai oktatás</li> <li>• Alapfokú művészetoktatás</li> </ul>	<p>A szolgáltatások <b>ellátása megfelelő, azok elérhetőek</b> a kerület lakói számára.</p>

*2. A halmozottan hátrányos helyzetű gyerekek óvodáztatásának és iskoláztatásának feltételei*

<b>Vizsgálati szempontok</b>	<b>Szükséges, elvárt beavatkozások</b>
<p>Biztosított-e a kerület óvodás és tanköteles korosztályán belül a halmozottan hátrányos helyzetűek intézményes nevelése?</p>	<p>Valamennyi halmozottan hátrányos helyzetű gyermek/tanuló intézményes nevelésben- oktatásban részesül.</p>
<p>Biztosított-e a kerületben minden halmozottan hátrányos helyzetű gyerek számára, hogy óvodába járjon, és érvényesül-e a közoktatásról szóló 1993. évi LXXXIX tv. 65.§ (2) paragrafusa?</p>	<p>A szabad óvodai férőhelyek száma viszonylag <b>kevés</b>, de a HHH gyermekek számára minden körülmények között biztosított.</p>

3. A kerület alapfokú intézményei között nem érvényesül a szegregáció

Vizsgálati szempontok	Szükséges, elvárt beavatkozások
Kiegyenlített-e a halmozottan hátrányos helyzetű tanulók aránya a kerület általános iskoláiban (nem tér el több mint 25%-ban egymástól)?	A kerület intézményeiben kiegyenlített a HHH gyermekek/tanulók aránya. Az óvodákban 0,4-2% között változik. (Csak az 1.sz. E.Ó-ban 6% ami azzal magyarázható, hogy integráltan foglalkoznak gyógypedagógiai neveléssel.) Az általános iskolákban HHH aránya kerületi szinten <b>4%.</b> , az iskolákban 1,1-7,7% között szóródik. Kiemelkedő a Hugonnai iskola <b>18,6%</b> ami még így sem közelíti meg a kritikus 25%-ot, tehát <b>beavatkozást nem igényel.</b>
Meghaladja-e a helyben lakó gyermekek körében a sajátos nevelési igényűvé minősített (továbbiakban SNI) és a pszichés fejlődés zavarai miatt a nevelési, tanulási folyamatban tartósan és súlyosan akadályozott (pl. dyslexia, dysgraphia, dyscalculia, mutizmus, kóros hyperkinetikus vagy kóros aktivitászavar – a továbbiakban rész-képesség zavarokkal küzdő) gyermekek és tanulók többi tanulóhoz viszonyított együttes aránya a mindenkor országos átlagot (vagyis jelenleg több 7%-nál)? Jelentősen meghaladja-e a helyben lakó gyermekek körében az enyhe fokban értelmi fogyatékosnak minősített gyermekek, tanulók többi tanulóhoz viszonyított aránya az országos átlagot (vagyis több mint 5%)?	Az SNI és rész-képesség zavarokkal küzdő tanulók együttes aránya a kerületben lakó gyermekek, tanulók körében <b>2%</b> . Az Önkormányzat <b>vállalt feladatként</b> biztosítja az SNI tanulók nevelését-oktatását végző iskola működtetését (Kozmutza Flóra), és <b>közoktatási megállapodás alapján</b> a „Tüskevár” alapítvány. <b>Beavatkozást nem igényel.</b>

4. A kerület intézményei között az oktatás hatékonyságában és a halmozottan hátrányos helyzetű tanulók iskolai eredményességében nincs jelentős eltérés

Vizsgálati szempontok	Szükséges, elvárt beavatkozások
Van-e jelentős (25%-ot meghaladó) eltérés a kerület azonos típusú intézményeiben a lemorzsolódási és továbbtanulási mutatókban?	<b>Nincs</b>
Van-e jelentős (25%-ot meghaladó) eltérés a pedagógiai munka hatékonyságát mérő országos vizsgálatok (kompetencia mérések) intézményenkénti eredményeiben az országos átlaghoz képest, illetve a kerület azonos típusú intézményei között?	<b>Nincs</b>

5. A kerület intézményei között az oktatás feltételeiben nincs jelentős különbség

<b>Vizsgálati szempontok</b>	<b>Szükséges, elvárt beavatkozások</b>
Van-e hiányosság és jelentős eltérés a kerület intézményeiben, illetve az azonos típusú intézmények között a rendelkezésre álló humánerőforrás és szakos ellátottság tekintetében?	<b>Nincs</b>
Van-e jelentős eltérés a kerület intézményeiben, illetve a kerület azonos típusú intézményei között az infrastrukturális feltételek tekintetében? Teljesülnek-e a kötelező eszköz- és felszerelési jegyzékben (11/1994 MKM rendelet 7.sz melléklet) foglalt feltételek?	<b>Nincs eltérés és teljesülnek</b> a kötelező eszköz- és felszerelési jegyzékben (11/1994 MKM rendelet 7.sz melléklet) foglalt feltételek.
Igényelnek-e kiegészítő normatív vagy egyéb támogatásokat (pl. integrációs- és képességkibontakoztató felkészítés támogatása, gyógypedagógiai oktatás-nevelés, nemzetiségi/roma kisebbségi oktatás normatívája)?	<b>Igényelnek</b> gyógypedagógiai oktatás-nevelés és nemzetiségi oktatás normatívát.

A programban kifejtésre kerül, hogy az esélyegyenlőség érvényesítése nem pusztán követelmény, hanem az Önkormányzatnak is érdeke, hiszen hosszútávon növeli a versenyképességet is. A másik fontos megállapítás az, hogy az esélyegyenlőség biztosítása a legtöbb esetben nem jár jelentős többletköltséggel, hanem főleg szemléletváltást, rugalmasságot, több figyelmet igényel mind az intézményektől mind az egyének, az alkalmazottak részéről.

*Konkrét Célok:*

- Sajátos nevelési igényű gyermekek, tanulók integrációja (akadálymentesítés, látássérülteknek optikai vezetősáv és korlát kiépítése)
- Egységes Gyógypedagógiai Módszertani Intézmény (EGYMI) létrehozása
- Fejlesztő pedagógiai hálózat kiépítése
- SNI tanulók nyilvántartásának elkészítése.

A Kerületi Közoktatási Esélyegyenlőségi Program megvalósításának irányítója a mindenkori oktatásért felelős alpolgármester. A Kerületi Közoktatási Esélyegyenlőségi Program végrehajtásáért felelős a Közoktatási és Sport Iroda vezetője.

#### VÁROSI SZINTŰ BEAVATKOZÁSOK

1. A XXII. ker. Önkormányzata vállalja, hogy az Anti-szegregációs Tervben foglalt célkitűzések és intézkedések megvalósítása érdekében, a kerület egyéb stratégiai dokumentumait – rendeletek, koncepciók, határozatok – összhangba hozza a jelen dokumentummal.

2. Az Önkormányzat a fejlesztések során a megrendelésekre pályázókkal szemben követelményként támasztja az alacsony státuszú lakosok alkalmazásának vállalását, amennyiben a megrendelés tárgya, illetve a közbeszerzési törvény ezt lehetővé teszi. Az alacsony státuszú lakosság foglalkoztatásának előnyben részesítése a fejlesztési programok megvalósítása során. A hátrányos helyzetű lakosság foglalkoztatását vállaló gazdasági társaságok előnyben részesítése.

3. Az önkormányzat vállalja, hogy folyamatosan figyelemmel kíséri az esélyegyenlőség, deszegregáció és integráció előmozdítását szolgáló szakmai és pénzügyi uniós, országos, regionális, megyei forrásokat és azok elérése érdekében lépéseket tesz. Ez irányú tevékenységét évente értékeli.

4. Az Önkormányzat rendszeresen áttekinti és értékeli az esélyegyenlőség érvényesülését az oktatás, a foglalkoztatás, a lakhatás, a szociális és társadalmi hozzáférés területein, az értékelés során szükségesnek mutatkozó korrekciós beavatkozásokat elvégzi és megjeleníti a város esélyegyenlőségi dokumentumaiban, mint közoktatási esélyegyenlőségi terv és intézkedés, foglalkoztatásra vonatkozó esélyegyenlőségi terv, és anti-szegregációs terv. A szegregált területeken élők és általában a városban élő alacsony státuszú lakosok társadalmi integrációjának előmozdítása érdekében:

- A XXII. kerület önkormányzata elkötelezi magát a mellett, hogy alacsony státuszú lakosokat nem koncentrálnak egy adott területre.
- A XXII. kerület Önkormányzata vállalja, hogy a tulajdonában lévő bérlakásokat, ingatlanokat felhasználja arra, hogy a kerületben megakadályozza a szegregáció kialakulását

## 7. MELLÉKLETEK

1.tábla: A szegregált terület mutatói

Mutató megnevezése	Antiszegegr.ter. 1. (Úttörők útja - Szt. Flórián tér - Kastélymúzeum u. - Kastélypark u. - vasútvonal)*
Lakónépesség száma	155
Lakónépességen belül 0-14 évesek aránya	10,3
Lakónépességen belül 15-59 évesek aránya	78,7
Lakónépességen belül 60- x évesek aránya	11,0
Legfeljebb általános iskolai végzettséggel rendelkezők aránya az aktív korúakon (15-59 évesek) belül	69,7
Felsőfokú végzettségűek a 25 éves és idősebb népesség arányában	3,1
Lakásállomány (db)	44
Alacsony komfort fokozatú lakások aránya	34,1
Rendszeres munkajövedelemmel nem rendelkezők aránya az aktív korúakon (15-59 évesek) belül	72,1
Legfeljebb általános iskolai végzettséggel rendelkezők és rendszeres munkajövedelemmel nem rendelkezők aránya az aktív korúakon belül	62,3
Foglalkoztatottak aránya a 15-64 éves népességen belül	27,2
Foglalkoztatott nélküli háztartások aránya	36,8
Állandó népesség száma	146
Legfeljebb általános iskola 8 osztályával rendelkezők aránya a 15-59 éves népesség körében	69,7
Felsőfokú végzettségűek aránya a 25 év feletti népesség körében	3,1
Alacsony presztízsű foglalkoztatási csoportokban foglalkoztatottak aránya	58,8
A gazdaságilag nem aktív népesség aránya az akcióterületi lakónépességen belül	73,6
Munkanélküliek aránya az akcióterületen (munkanélküliségi ráta)	17,1
Tartós munkanélküliek (legalább 360 napig) aránya. (Számítás: tartós munkanélküliek száma/ munkanélküliek+foglalkoztatottak száma)	12,2
Azon aktív korúak (15-59 éves) aránya, akiknek 2001-ben a jövedelemforrásuk kizárólag állami vagy helyi támogatás volt	58,2
A komfort nélküli, félkomfortos és szükséglakások aránya a lakott lakásokon belül	29,7
Az egyszobás lakások aránya a lakott lakásokon belül	40,5
* A kijelölt terület adatai tartalmazzák a 2001-ben itt található intézet lakóinak (73 fő) adatait is.	

Forrás: KSH, 2001

2. tábla: A XXII. kerület városrészi adatai Forrás: KSH 2001-es népszámlálás

Mutató megnevezése	Budapest XXII.ker. összesen	Budafok	Budatétény	Nagytétény	Külterület	Budafok- központ	Történelmi negyed	"Dunapart II." és Nagytétény- központ
Lakónépesség száma	52 548	26 795	11 200	13 519	1 034	1 606	1 338	1 019
Lakónépességen belül 0-14 évesek aránya	14,6	15,0	14,3	14,1	14,3	12,0	12,3	17,2
Lakónépességen belül 15-59 évesek aránya	65,7	63,5	71,4	65,4	64,4	68,6	58,7	63,7
Lakónépességen belül 60- x évesek aránya	19,7	21,5	14,3	20,6	21,3	19,5	28,9	19,1
Legfeljebb általános iskolai végzettséggel rendelkezők aránya az aktív korúakon (15-59 évesek) belül	16,5	15,0	16,3	19,5	18,8	18,5	19,6	38,7
Felsőfokú végzettségűek a 25 éves és idősebb népesség arányában	21,7	24,6	23,0	15,8	12,4	19,2	22,5	10,1
Lakásállomány (db)	20 208	10 653	3 867	5 250	438	715	633	408
Alacsony komfort fokozatú lakások aránya	9,8	10,5	4,9	10,2	32,4	8,5	11,4	25,7
Rendszeres munkajövedelemmel nem rendelkezők aránya az aktív korúakon (15-59 évesek) belül	37,4	36,0	40,7	37,0	38,7	34,0	36,5	46,2
Legfeljebb általános iskolai végzettséggel rendelkezők és rendszeres munkajövedelemmel nem rendelkezők aránya az aktív korúakon belül	9,6	8,7	9,6	11,5	9,5	9,2	9,9	26,4
Foglalkoztatottak aránya a 15-64 éves népességen belül	58,8	59,9	56,8	58,7	55,3	62,8	58,0	50,9
Foglalkoztatott nélküli háztartások aránya	33,1	34,8	26,4	34,1	38,0	32,6	42,4	42,5
Állandó népesség száma	51 259	26 495	10 338	13 423	1 003	1 558	1 320	1 001

**3. tábla: Városrészek és szegregátumok segélyezési mutatói**

Az IVS-ben azonosított városrészek és szegregátumok neve	Lakónépeség száma (jelenlegi népeség-nyilvántartási adatok alapján)	Lakások száma (jelenlegi népeség-nyilvántartási adatok alapján)	LFT-ben részesülők aránya a lakások számához viszonyítva	Rendszeres szociális segélyben részesülők aránya a lakások számához viszonyítva	Rendszeres gyermekvédelmi kedvezményben részesülők aránya a lakások számához viszonyítva	HHH gyerekek aránya a településrészen a lakások számához viszonyítva	Romák aránya a lakónépességben belül <b>n.a.</b>
Budafok	26 795	10 653	2,04	0,59	3,58		n.a
Budatétény	11 200	3 867	1,73	0,33	2,22		n.a
Nagytétény	13 519	5 250	2,01	0,76	5,02		n.a
Külterület	1 034	438					n.a
Antiszeგრ. terület	155	44					n.a
Városra egészére vetített mutató							n.a
Város egészére az adott segélytípus száma							

Forrás: XXII kerület Önkormányzata, 2008

4. tábla Általános iskolai közoktatás integráltságának felmérése

OM azonosító	Intézmény neve	Tanulólétszám az intézményben			Tanulólétszám az iskolában az osztályszervezés módja szerint								
					Normál (általános) tanterv			Emelt szintű é/v. két tanítási nyelvű			Gyógypedagógiai tagozat		
		Össz.	HHH	SNI	Össz.	HHH	SNI	Össz.	HHH	SNI	Össz.	HHH	SNI
035191	Árpád Utcai Általános és Német Nemzetiségi Iskola	<b>210</b>	<b>3</b>	0	0	0	0	<b>210</b>	<b>3</b>	0	0	0	0
035202	Baross Gábor Általános Iskola	<b>295</b>	<b>8</b>	0	<b>146</b>	<b>4</b>	0	<b>149</b>	<b>4</b>	0	0	0	0
035193	Bartók Béla Általános Iskola	<b>445</b>	<b>5</b>	0	<b>361</b>	<b>5</b>	0	<b>84</b>	<b>0</b>	0	0	0	0
035196	Gádor Általános Iskola	<b>311</b>	<b>17</b>	0	<b>288</b>	<b>17</b>	0	<b>23</b>	<b>0</b>	0	0	0	0
035201	Hajós Alfréd Általános Iskola	<b>326</b>	<b>6</b>	0	<b>172</b>	<b>4</b>	0	<b>154</b>	<b>2</b>	0	0	0	0
035199	Herman Ottó Általános Iskola (1-4. Pannónia u.)	<b>174</b>	<b>10</b>	0	<b>174</b>	<b>10</b>	0	0	0	0	0	0	0
	Herman Ottó Általános Iskola (5-8. Dévény u.)	<b>122</b>	<b>10</b>	0	<b>122</b>	<b>10</b>	0	0	0	0	0	0	0
035198	Hugonnai Vilma Általános Iskola	<b>263</b>	<b>49</b>	0	<b>263</b>	<b>49</b>	0	0	0	0	0	0	0
035197	Kossuth Lajos Magyar- Angol Két Tanítási Nyelvű Általános Iskola	<b>411</b>	<b>5</b>	0	<b>148</b>	<b>0</b>	0	<b>263</b>	<b>5</b>	0	0	0	0
038436	Kozmutza Flóra Általános Iskola, Előkészítő Szakiskola és Logopédiai Szakszolgálat	<b>65</b>	<b>5</b>	<b>65</b>	0	0	0	0	0	0	<b>65</b>	<b>5</b>	<b>65</b>
039879	Nádasdy Kálmán Alapfokú Művészeti és Általános Iskola	<b>191</b>	<b>4</b>	0	<b>191</b>	<b>4</b>	0	0	0	0	0	0	0
035200	Rózsakerti Általános Iskola	<b>366</b>	<b>7</b>	0	<b>280</b>	<b>7</b>	0	<b>86</b>	<b>0</b>	0	0	0	0

5. tábla Önkormányzat által nyújtott segélyek 2007-ben és 2008 elején

Önkormányzat által nyújtott segélyek	2007.		2008.	
	Fő	Összeg	Fő	Összeg
Ápolási díj	249/hó	73 296 000 Ft	247/hó	33 293 051 Ft
Rendszeres szociális segély	97/hó	24 941 000 Ft	116/hó	14 577 501 Ft
Krízis átmeneti segély	575	16 875 000 Ft	185	5 440 000 Ft
Temetési segély	232	6 923 000 Ft	82	2 282 075 Ft
Köztemetés	29	1 375 000 Ft	9	689 396 Ft
Kiegészítő gyermekvédelmi támogatás	8/hó	498 000 Ft	39/hó	282 926 Ft
Rendkívüli gyermekvédelmi támogatás	2334	11 670 000 Ft	695	3 475 000 Ft
Lakásfenntartási támogatás	873	26 548 000 Ft	413	8 642 120 Ft
Egyedi fűtés támogatás	218	5 935 000 Ft	28	765 000 Ft
Időskorúak támogatása	9/hó	2 981 000 Ft	8/hó	627 755 Ft
Rendszeres gyermekvédelmi kedvezmény (kétszeri)	621	7 120 000 Ft	0	0 Ft
Közüzemi díjhátralék	101	9 306 000 Ft	27	2 528 244 Ft
Élelmiszerutalvány	770 (5194 eset)	10 300 000 Ft	409 (2046 eset)	4 092 000 Ft
Szociális ösztöndíj	177	4 425 000 Ft	105	2 625 000 Ft
Helyi támogatás	13	5 200 000 Ft	0	0 Ft
Közgyógyellátás	1256	10 755 000 Ft	744	4 257 418 Ft
Lakbértámogatás	20/hó	1 132 000 Ft	10/hó	311 964 Ft
Babakelengye támogatás	189	7 680 000 Ft	51	2 040 000 Ft

## II. A kerület mentális térképének elemei

### 1. BEVEZETÉS

A mentális térkép készítését az Önkormányzati és Területfejlesztési Minisztérium Területfejlesztési szakállamtitkársága által kiadott, az Integrált Városfejlesztési Stratégia módszertanát tartalmazó Kézikönyv olyan lakossági bevonási (partnerségi) módszernek ismeri el, amely a klasszikus szociológiai módszerek alkalmazása mellett (fókuszcsoport, kérdőív), kísérleti eljárás keretében új információkkal gazdagítja lakosok saját településükről alkotott képét.

A mentális térkép egy település képének lenyomata az ott élők fejében, valójában a tájékozódási stratégiák összessége. Ennek segítségével a lakosok különböző részeket különítenek el a településen belül, azok külső képe és a település életében, mindennapjaikban betöltött funkciói alapján. A város „olvashatóságának” két kritériuma van: egyik az elemek megkülönböztethetősége, másik pedig az elemek logikus kapcsolódása

A mentális térkép-rajzolás kétféleképp történhet meg: irányított, vagy kötetlen felidézés (*free recall*) formájában. A kötetlen felidézés alkalmával a térképeket általában fehér lapon, minden további instrukció nélkül rajzoltatják, azaz a kutatásban résztvevő alany semmilyen támpontot sem kap. Az irányított felidézés során a térképen bizonyos elemeket előre meghatározunk (egy folyó vonalát, vagy az ország, vagy településhatárt stb.), illetve bizonyos képeket mutatunk fel, és az alapján beszélgetjük, illetve rajzoltatjuk az interjúalanyt. Ennél a módszernél meg kell fontolni például a színek, vagy a vonalak vastagságát, vagy azt, hogy a kép mekkora részét töltik ki az előre magadott képi elemek.

Az interjúk és a térképrajzoltatás során a kutató számára lassan kirajzolódik a településen élők mentális térképe. Az irányított felidézésen alapuló technikák esetén a térképelemek összesítésére léteznek bizonyos számítógépes programok, sőt a kötetlen felidézés esetén is készíthetők egyszerű statisztikák például egyes térképelemek előfordulásának gyakoriságáról, ennek ellenére fontos tisztázni, hogy a végeredmény alapvetően nem a helybéli emberek, még csak nem is a mintába bekerültek közös mentális térképe, hanem a kutatóé, aki a tudását az interjúsorozat alapján szerezte.

A térképek régebben kézzel készültek, ma már általában számítógépes grafikai programmal. A térképek alapja a település „hivatalos” térképe, például a szerkezeti terv, várostérkép vagy légifelvétel.

A település képét meghatározó elemeket öt csoportba lehet sorolni:

- *mentális terek és nevek kiterjedése*
- *határok és törésvonalak*
- *útvonalak*
- *csomópontok*
- *jelképszerű iránypontok (tájékozódási pontok).*

Ezek az elemek a településen való tájékozódás legfontosabb támpontjai, valamint a mentális térkép legfontosabb elemei. A városképi elemek minden városlakó számára mást és mást jelentenek, ezért összehasonlításuk nem könnyű feladat, mégis észrevehetőek olyan struktúrák, amelyek mentén ezek szerveződnek. A XXII. kerületben lezajlott mentális térképezés is ezen ismérvek mentén zajlott le.

Ahhoz hogy egy település mentális térképe elkészüljön, nem kell sok térkép. Jóval kevesebb is elegendő mint kérdőívből, ha ugyanazon településen kérdőíves közvéleménykutatást is készítettünk. Általánosságban 30-50 térképet szoktak a kutatók megrajzoltatni, ennél többet nagyon ritkán, mivel ezek összesítése még számítógépes módszerrel is nehézkes és igen sok időt vesz igénybe, manuálisan pedig szinte lehetetlen. A másik ok pedig kézenfekvő, ennyi elkészült térképből is képet kaphatunk a helyiek mentális térképzetéről.

## **2. A KUTATÁS EREDMÉNYEI**

Az egyedi mentális térképeket a lakossági fórumokon és a fókuszcsoportos beszélgetéseken részt vevők rajzolták. A térképek irányítottak voltak, azaz nem üres lapra készültek, szerepelt rajtuk a XXII. kerület úthálózata, a közterületek nevei és bármi más név feltüntetése nélkül.

A XXII. kerületi lakosokat az előbb említett öt szempontoz kapcsolódóan megkértük, hogy határolják le az általuk legfontosabbnak ítélt tereket, jelöljék be az általuk leggyakrabban használt utakat és csomópontokat valamint a számukra legfontosabb tájékozódási pontokat továbbá húzzák meg a kerületet alkotó városrészek határait.

## ***1. Mentális terek és nevek kiterjedése***

Elsőként a legfontosabb terekre kérdeztünk rá, egy válaszadó többet is megjelölhetett. A válaszok alapján a XXII. kerület legismertebb mentális terei a következők:

<b>Az említések gyakorisága csökkenő sorrendben</b>
Budafok
Campona
Nagytétény
Budatétény
Budafok központ
Baross Gábor-telep
Városház tér
Bartók lakótelep
Péter-Pál utca

Amint a táblázatból is láthatjuk, az első helyeket a „történelmi” városrészek foglalják el, őket követik a kisebb, de ugyancsak fontosabb egységek. Ennek a sorrendnek az elejére szinte „betüremkedik” a Campona, ami jelzi azt, hogy egy újfajta, a hagyományos városrészekhez nem hasonló és azokhoz nem rokonítható városrész vagy városrészi egység van kialakulóban.

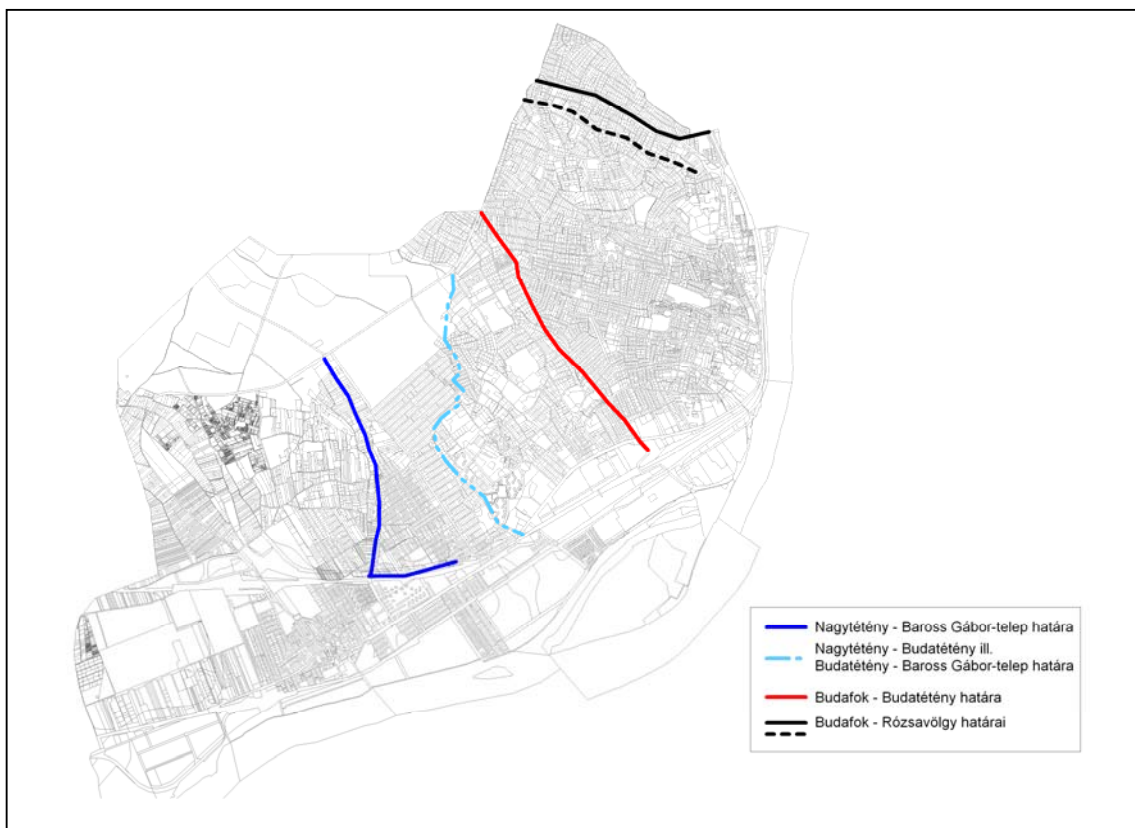
A lehatárolt egységek körében egyes terek fedésben vannak. A Budafok – Budafok központ – Péter-Pál utca ill. a Városház tér által alkotott egységek úgy illeszkedik egymásba, mint a matrioska babák, azaz Budafokban benne értendő maga Budafok központ és még egyéb területek, Budafok központban pedig helyet foglal a Városház tér és a Péter-Pál utca. A válaszokból látható, hogy a kerületnek ez az a része, amely önmagában is fontos (Budafok), tartalmaz egy fontosabb alegységet (Budafok-központ), s még ezen belül is elkülöníthetőek kitüntetett helyek, mint a Városház tér, és a Péter-Pál utca. Utóbbi azt jelzi, hogy a terület a kerület lakóinak számára fontos és önálló elemként megjelenő települési egység.

Budatétény esetében a Campona ugyancsak egy belső egység, város a városrészben. Ebben az esetben viszont maga a Campona bevásárló- és szabadidőközpont „kinötte” Budatétényt, azaz Budatétény említésekor a Campona is beugrik a válaszadóknak, de ha csak a Camponát említjük akkor nem minden esetben asszociálnak Budatétényre is, ez leginkább csak az ott lakókra jellemző. Előző esetben ez nem áll fenn, hiszen a Városház térről ugyanúgy eszébe jut az embereknek Budafok, mint Budafokról a Városház tér.

## 2. Határok és törésvonalak

Másodikként a XXII. kerületet alkotó városrészek határvonalaira kérdeztünk rá, vajon melyek azok a határok a helyiek szerint, amelyek elválasztják a kerületrészeket egymástól.

### 1. térkép. A XXII. kerületet alkotó városrészek belső határvonalai



Láthatjuk, hogy a kerületet alkotó településrészek határai nem minden válaszadónál egyeznek meg. A legmarkánsabb és egyazon esetben a legtöbb válaszadónál megegyező határvonal a Budafokot és Budatétényt elválasztó Háros utca, amely utca volta miatt is kiválóan elkülöníthető határ, amely a Településszerkezeti Tervben is a két városrész közti hivatalos határvonalat képezi.

A Nagytétény és Budatétény közötti határvonal viszont távolról sem ennyire egységes. A válaszadók fele különálló egységként értelmezte a Baross Gábor-telepet, így megjelölték a Bartók Béla utcát, mint a Nagytétény és Budatétény közötti határvonalat, valamint a Rózsakert és az Ispiláng utcát, amely a Baross Gábor-telep és Budatétény határát alkotja. Ez a határvonal nem teljes egészében tisztázott, mivel az Ispiláng utcától északra, a kerülethatárig beépítetlen és nemrég kiarcellázott helyen halad. A válaszadók egyharmada Nagytétény részeként értelmezte a Baross Gábor-telepet, így Nagytétény és Budatétény határáként a Rózsakert utcát nevezte meg. Végül elenyésző volt azok száma, akik Budatétényhez sorolták a Baross Gábor-telepet.

Rózsavölgy sem jelent meg minden esetben egységes térként, egyes rajzolók szerint az Ady Endre út jelenti a Budafok és Rózsavölgy közötti határt, mások szerint viszont a hegygerinc

az, amely elválasztja egymástól a két egységet. Ez volt az egyetlen olyan eset, amikor nem épített, azaz utcaszintű, hanem majdnem teljes egészében természetföldrajzi jellegű a két kerületrész elválasztható határ. Jelentős volt azonban még azok száma, akik szerint Rózsavölgy Budafok része, s nem szükséges határt vonni a kettő kerületrész között.

### ***3. Útvonalak- a kerületen belüli mozgás irányai***

A válaszadókat megkérdeztük arról, hogy melyek azok az útvonalak, amelyeket a leggyakrabban használnak. Mivel a kutatás csak a kerületen belüli mozgásokra fókuszált, az azokon túlnyúló, jöllehet többségben lévő, a budapesti belváros, illetve közép-Buda felé tartó irányokat nem vontuk be az elemzésbe. A kerületen túlnyúló mozgási irányokat – az adatgyűjtés során használt „vaktérkép” terjedelmi korlátai miatt – a kutatást feldolgozó MentalMap Editor program sem tudja értelmezni. A kerületen belüli legfontosabb mozgásokat alábbi táblázat tartalmazza:

<b>Az említések gyakorisága csökkenő sorrendben</b>
Budafok – Budatétény
Campona – Budatétény
Nagytétény – Budafok
Baross Gábor-telep – Budafok
Nagytétény – Campona

A leggyakoribb irányok, Budafokról Budatéténybe és vissza, valamint a Campona és Budatétény közöttiek. A legtöbb belső mozgás Budafok felé irányul, hiszen itt található a kerület közigazgatási, egészségügyi és szociális intézményeinek a döntő többsége. A Campona is kitüntetett helyzetben van, a budafokiak főként szórakozás és nagyobb bevásárlás céljából keresik fel, míg a budatétényiek számára szinte minden irányba „útba esik”, így nemcsak szórakozási, hanem napi szintű bevásárlási és hivatalos ügyintézési (pl. posta) tevékenységeiket is a Camponában végzik el. Egyáltalán nem szerepelt a Campona és Nagytétény közötti útirány, a nagytétényiek amely igényeiket lehet, azokat helyben elégítik ki (pl. okmányiroda), a többit pedig Budafokon vagy a főváros belső kerületeiben végzik el.

### ***4. Csomópontok***

A csomópontok nem forgalmas belső közlekedési gócpontokat jelentenek a XXII. kerületben (mint pl. BAH-csomópont a XII. kerületben), hanem a válaszadók által megjelölt főbb tömegközlekedési átszállóhelyeket és végállomásokat. A térképeken négy főbb csomópont azonosítható:

<i>Az említések gyakorisága csökkenő sorrendben</i>
Városház tér
Campona
Savoyai Jenő tér
Budatétény sorompó

A legfontosabb csomópont, ill. átszállási pont a Városház tér, amely egyrészt a villamosról, másrészt pedig a főváros belső részeiből érkező járatokról (33, 33A, 33E, 114, 213, 214, 233E) való átszállásnak a helyszíne a Budafok-Felsővárosba tartó járatokra (58, 250, 250A). Ez az átszállás megtörténhet a Savoyai Jenő téren is, habár kényelmesebb a Városház téren (ti. a Savoyai Jenő térenél gyalogolni kell a két megálló között – leszállás és felszállás -, addig a Városház téren ez egy megállóban történik meg.)

**2. térkép. Legfontosabb csomópontok a XXII. kerületben**



A Campona ugyancsak fontos csatlakozási pont, amely alatt nemcsak a Campona autóbusz-végállomás értendő, hanem a Jókai Mór utca és a Lépcsős utca is. A Campona autóbusz-végállomásról a Nagytétény-Óhegyre és Diósdra tartó autóbuszjáratok indulnak (13, 113, 113A), valamint a Szoborpark irányába tartó 150-es. Továbbá a beérkező végállomása a 233E és a 138-as autóbuszoknak. A Budatétényi sorompónál az előbbieken említett autóbuszjáratokra (13, 113, 113A) lehet átszállni a 33, 33A, 33E, 114, 213 és a 214-es autóbuszokról.

### ***5. Jelképszerű iránypontok***

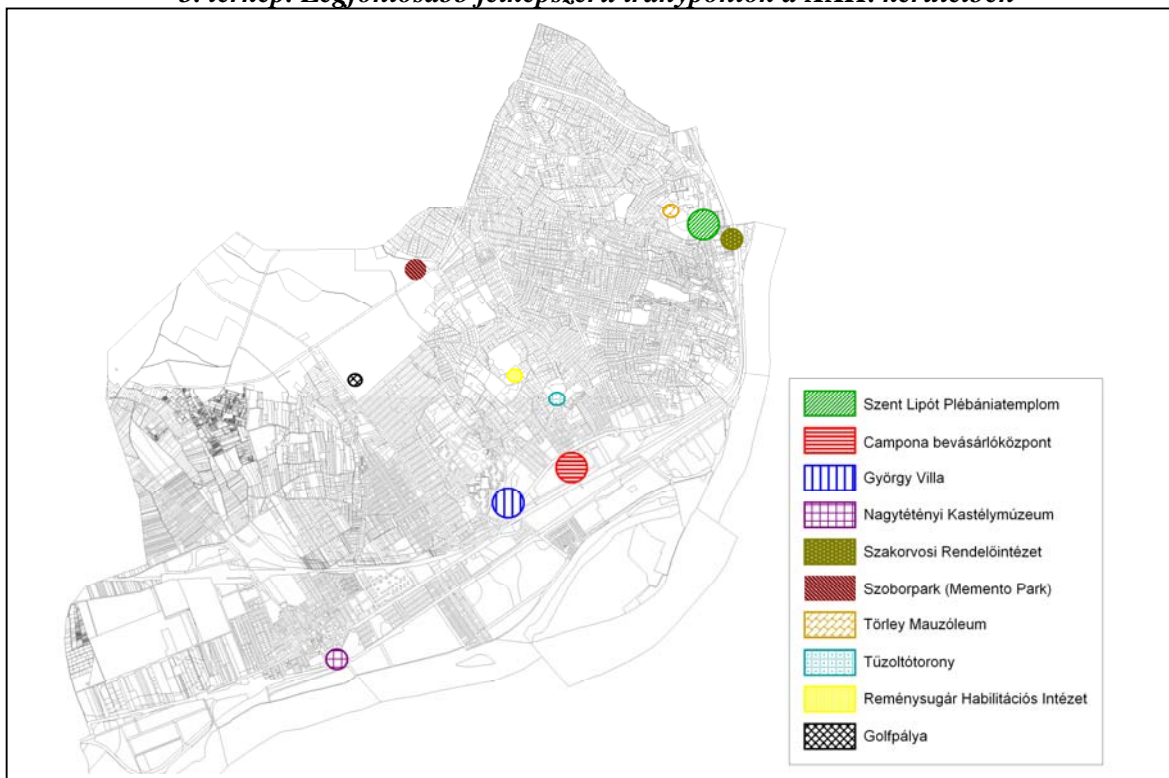
Az iránypontok témakörében rákérdeztünk arra, hogy melyek azok a támpontok, amelyek alapján tájékozódik a kerületben, illetve ha vendéget vár, vagy nem helyivel találkozik az utcán, akkor mi alapján igazítja útba. A kerület legfontosabb jelképszerű iránypontjai azok a létesítmények, – döntően épületek – amelyek történelmi múlttal rendelkeznek, vagy régóta meghatározó emblémái a kerületnek, összességében elismertségnek örvendenek a lakosok körében.

A válaszadók számára a legfontosabb iránypontok a következők:

<b><i>Az említések gyakorisága csökkenő sorrendben</i></b>
Campona
György Villa
Szent Lipót templom
Nagytétényi Kastély
Szakorvosi Rendelőintézet
Szoborpark
Törley mauzóleum
Reménysugár Rehabilitációs Intézet
Tűzoltó torony
Golfpálya

A leginkább preferált tájékozódási pontok sorában a György Villát, a Camponát valamint a Budafok-belvárosi Szent Lipót Plébániatemplomot tartják a megkérdezettek a legismertebb tájékozódási pontoknak. Ezek azok az épületek, ill. épületegyüttesek, amelyek elég látványosak ahhoz, hogy a nem helybeli lakosok is észrevegyék. Maga a Nagytétényi Kastély is fontos tájékozódási pont, de az útbaigazítások során nem számottevő a szerepe, mivel a kerület szélén fekszik.

**3. térkép. Legfontosabb jelképszerű iránypontok a XXII. kerületben**



A kísérleti jelleggel elvégzett mentális térképezés megállapításai közül kettő külön is kiemelendő:

- Jóllehet a Campona a hagyományos történelmi jellegű városrészekhez nehezen társítható, kerületi lakosok szemében mégis önállóan létező „kereskedelmi” városközpont jellegű terület. A közvetlen környezete nem feltétlenül tartozik vonzása alá, ugyanakkor a kereskedelmi funkciója terén az egész kerületet uralja. A Campona környezetének fejlesztése a városközponti funkciók elhelyezésére figyelemmel kell történjen.
- A Baross Gábor-telep olyan, gyorsan fejlődő kerületrész, amely az elkövetkezendő időkben a negyedik városrész rangjára fog emelkedhet. Érdeemes ezért erre a területre külön figyelmet fordítani, abból a szempontból is, hogy a kerület hosszú távú fejlődése, fejlesztése szempontjából a terület Nagytétényhez történő erősebb integrációja, vagy új városrészi egységként való értelmezésre a kívánatosabb.

### **III. A lakossági közvélemény-kutatás eredményei**

#### **1. BEVEZETÉS**

A területi alapú tervezési szemléleten nyugvó IVS a különböző szakpolitikai megközelítéseket (gazdaság, környezet, közlekedés, társadalmi célok, stb.) az érintett partnerek (üzleti szektor, civil szektor, közszféra szereplői, lakosság) céljaival, elvárásaival ötvözi. Ezért a Stratégia készítés egyik alapeleme a partnerség, amely az önkormányzattól, illetve a fejlesztés menedzselését ellátó szervezet(ek)től sokrétű és aktív kommunikációt követel meg.

Az üzleti szektor, a civil szféra, illetve a közszféra szereplői mellett, vagy azok előtt az önkormányzat talán legfontosabb partnere a lakosság, így a térségi tervezés egyik meghatározó eleme helyi polgárok véleményének megismerése.

Az IVS készítése során először az önkormányzat vezetőivel, képviselőivel, illetve a Polgármesteri Hivatal településfejlesztésben és tervezésben érdekelt irodáinak szakembereivel készültek célzott interjúkat és szervezett fókuszcsoporthoz beszélgetések. A városfejlesztési stratégia így kialakult kezdeti változatát a kerületi lakosság, a civil és az üzleti szféra képviselői több körben véleményezték. A tervezés során az alábbi lépések történtek:

1. Személyes interjúk a gazdasági szféra prominens vezetőivel,
2. Fókuszcsoporthoz beszélgetések a kerületi civil szervezetekkel,
3. A kerület négy település-részén megtartott lakossági találkozók
4. Online kitölthető kérdőív az önkormányzat honlapján

A lakossági vitákon 2008 májusában kipróbált kérdőív június elején került fel az önkormányzat honlapjára, s a vélemény-nyilvánításra közel egy hónap állt az érdeklődők rendelkezésére. Ez alatt az idő alatt sokan válaszoltak, és az adatfelvétel végén, a lakossági fórumokon kitöltöttekkel együtt mintegy 300 értékelhető kérdőív feldolgozására kerülhetett sor.

A válaszadók száma a kerület felnőtt korú lakosságának nagyjából 0,7%-át teszi ki. Fontos azonban megjegyezni, hogy az adatfelvétel mintája nem lehetett reprezentatív, hiszen a kérdés módjából adódóan lehetetlen volt előre meghatározni, hogy pl. egyes a kerületrészekből, vagy jelentős lakossági csoportokból hányan válaszoljanak. A válaszok súlyozásától pedig az alacsony elemszám miatt eltekintettünk.

A jelen kutatási összefoglaló tehát annak a helyi lakossági csoportnak, a társadalmi összetételét, véleményét mutatja be, akik az átlagnál nagyobb érdeklődést mutatnak a közügyek iránt, jobban foglalkoztatja őket a városfejlesztés, a kerületi eseményeket szívügyüknek érzik, s mindezekhez kapcsolódó véleményüket hajlandók vállalni is. A

kutatás lényegében a „hangadó” lakossági csoport véleményét tükrözi, azokét, akik a szava feltehetően más esetekben is a legerősebben hallatszik.

A mellékletben teljes terjedelmében szereplő kérdőív három részből állt:

- *Demográfiai-foglalkoztatottsági kérdések:*
- *A kerület fejlesztésére vonatkozó kérdések*
- *Az önkormányzatra vonatkozó kérdések*

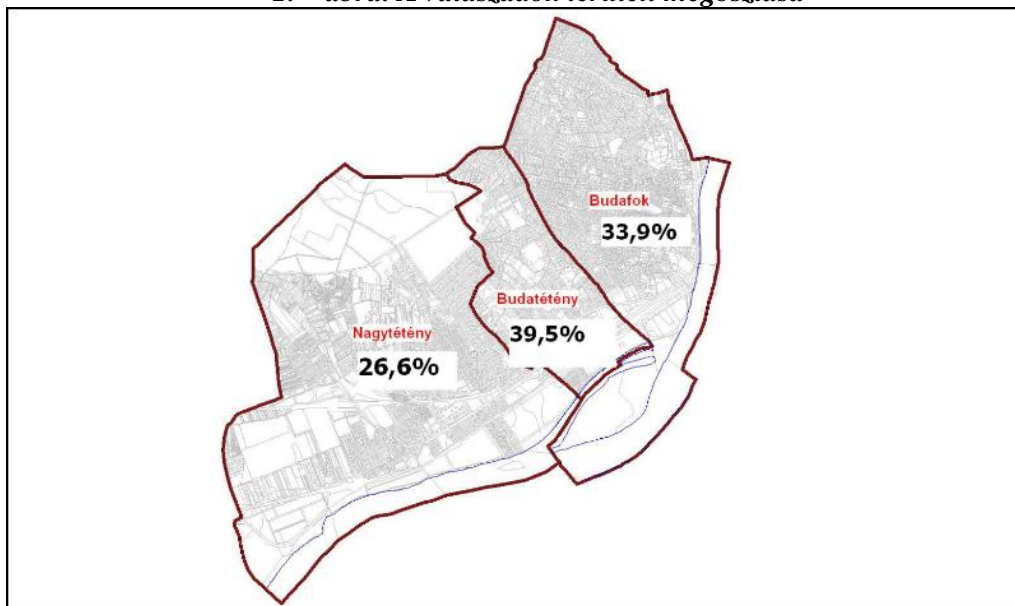
A kérdéscsoportok egy része zárt, előre meghatározott válaszlehetőségekből állt, kisebb része pedig nyílt kérdésekből tevődött össze. Utóbbiaknál adott témában a válaszadók szabadon beszélhettek, kifejthették véleményüket. A gyors és pontos kiértékelés miatt azonban arra törekedtünk, hogy minél több zárt kérdés szerepeljen a kérdőívben,. (A feldolgozás folyamán a nyílt kérdésekre adott válaszokat csoportosítottuk, azaz zárt kérdéssé tettük őket)

## 2. AZ EREDMÉNYEK ELEMZÉSE

### 1. Személyes kérdések

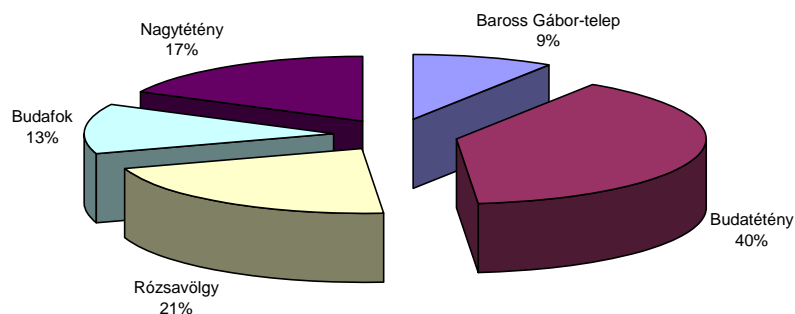
A lekérdezések során összesen 310 feldolgozható kérdőív született. A válaszadók 26,6%-a nagytétényi, 39,5%-a budatétényi és 33,9%-a budafoki lakos volt. Közülük 43,4% férfi, 56,6% nő volt.

1. ábra. A válaszadók területi megoszlása



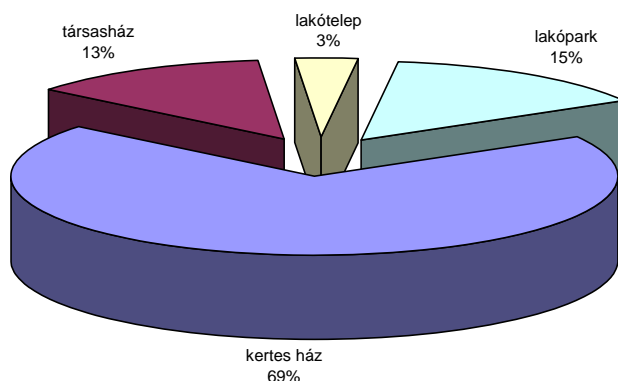
Mivel az előkészületek során gyakran történtek hivatkozások más területegységekre is, ezért a kérdőív a fenténél részletesebb beosztást tartalmazott. Budafok, illetve Rózsavölgy - amely a Településszerkezeti Terv szerint Budafok szerves része, majd Budatétény, Nagytétény, illetve Baross Gábor telep, amely Nagytétényhez tartozik. Ezt a területi felosztást követve, a válaszadók lakhelye a következőképpen oszlik meg:

2. ábra. A válaszadók kerületrészenkénti megoszlása



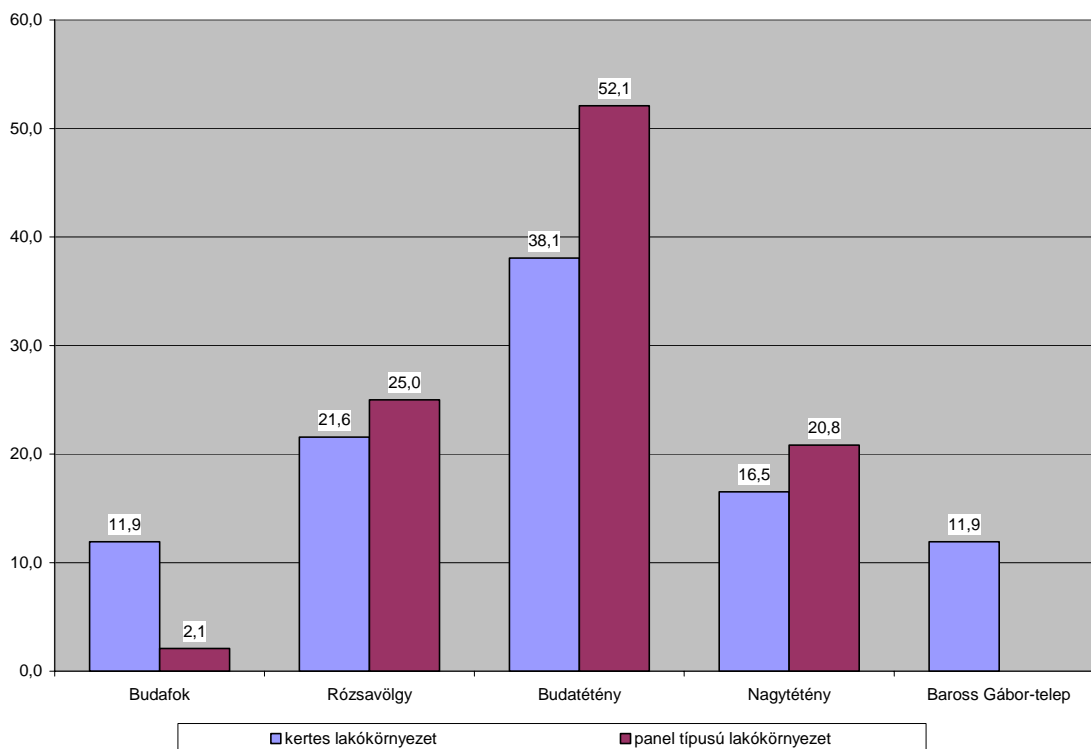
A válaszadók döntő része, a kerület jellegének megfelelően, viszont a lakosság lakóterületi összetételétől eltérően, családi házban él. A megkérdezettek 69,2%-a kertés házban lakik, 14,7%-a lakóparkban. A tényleges lakótelepi népesség számával ellentétben, a válaszolók csupán elenyésző része lakik lakótelepeken.

**3. ábra. A válaszadók lakókörnyezete**



A kerületben több kisebb-nagyobb lakótelep található, a Budafok belvárosában lévő együttesen kívül számottevő a budatétényi Rózsakert lakótelep, valamint a nagytétényi Bartók-lakótelep. A lakóparkok közül a legnagyobb az építés és az értékesítés fázisában lévő, a Rózsakert lakóteleptől délre fekvő Liliomdomb lakókert.

**4. ábra. A válaszadók lakókörnyezetének jellege**

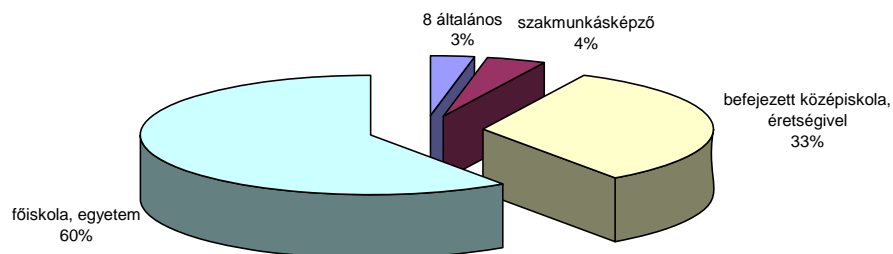


A legtöbb panellakásban élő a budatétényi válaszadók között, míg a legkevesebb budafokiak között található. Ez azonban elsősorban azt jelzi, hogy a budatétényi panel lakókörnyezetben

élők nagyobb arányban érdeklődnek a kerület fejlődése iránt, mint a budafoki lakótelepek lakói. (Talán Budatétényben a paneles környezetben, jobb a lakók társadalmi összetétele, mint Budafokon. Bár ezt ellensúlyozhatja a 90-es években épült Arany János utcai lakótelep.) A kertescsaládi házas környezetben élő válaszadók többsége ugyancsak budatétényi, jelezvén, hogy – a többi kerületrészhez viszonyítva – e közösség nagyobb hányada érzékeny a települési kérdésekre.

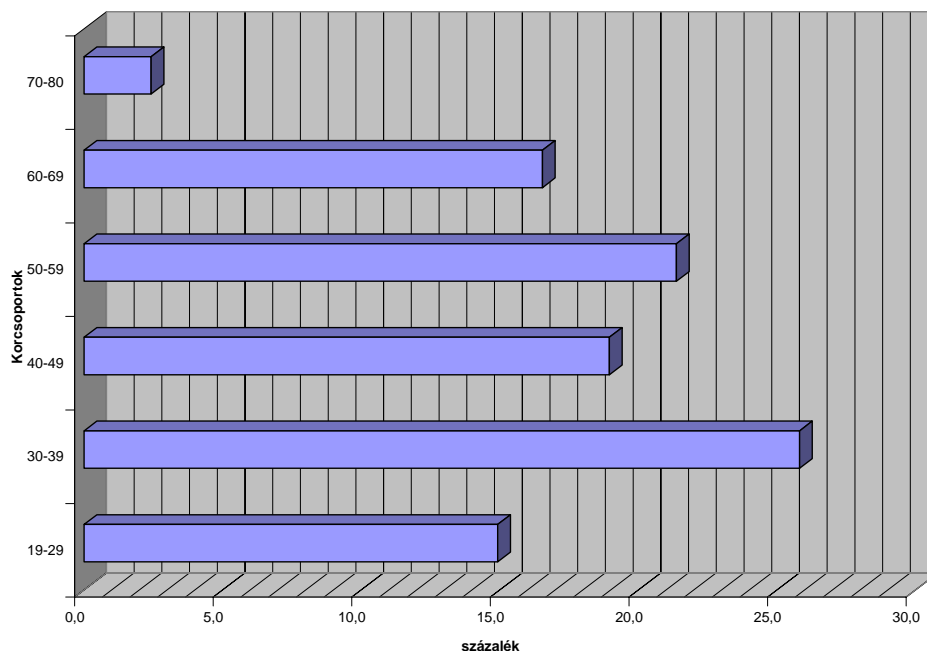
A válaszadók 59,8%-a rendelkezik főiskolai, egyetemi diplomával, 33,1%-uk legmagasabb iskolai végzettsége a befejezett középiskola. A teljes minta 4,1%-a végzett szakmunkásképzőt, csupán 3,1%-ának pedig a nyolc általános a legmagasabb iskolai végzettsége. (5. ábra). Ezen a pontos is nyilvánvaló a minta torzulása, és az átlagosnál sokkal magasabb társadalmi pozíciója, hiszen a 2001-es népszámlálás szerint a kerületben a 25 évesnél idősebb népesség körében a felsőfokú végzettségük aránya 21,7 %, a kérdőívet megválaszolók körében ugyanakkor majdnem háromszor nagyobb

5. ábra. A válaszadók iskolai végzettsége



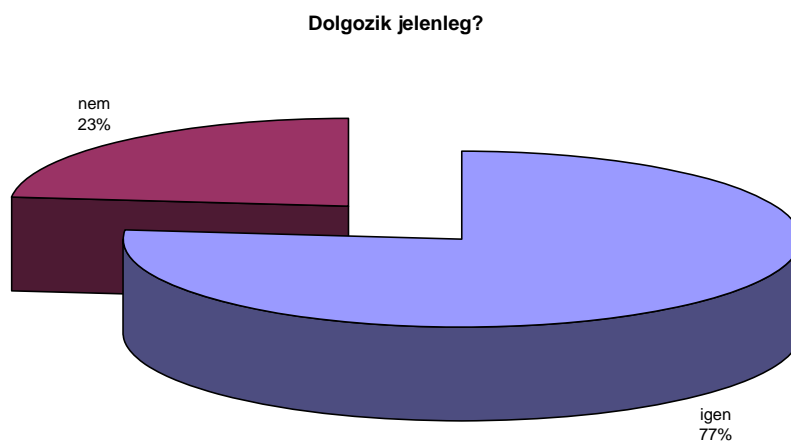
A kérdőívet kitöltő személyek között a legfiatalabb 19, a legidősebb 80 éves volt. Korcsoportos megoszlásban 25,8%-ban a 30-39, 21,4%-ban az 50-59, illetve 19%-ban a 40-49 éves korosztályba tartoznak. A válaszadók közül a legkevesebben a 70 és 80 közöttiek voltak. (6. ábra)

6. ábra. A válaszadók korcsoportos megoszlása



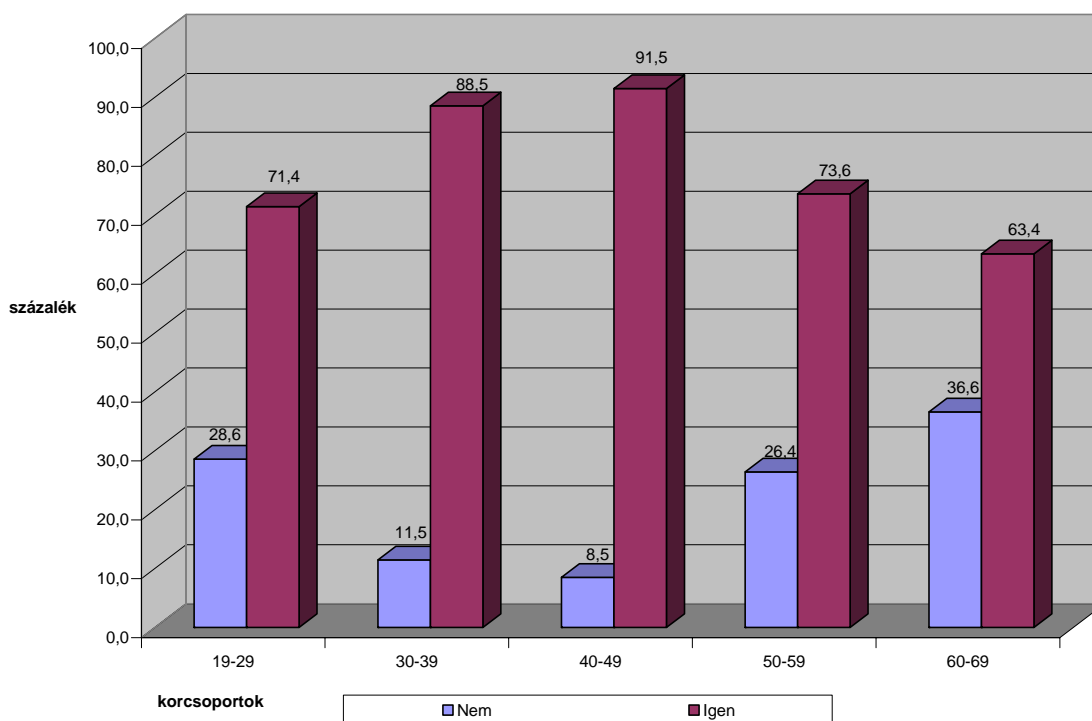
A válaszadók többsége az aktív lakosság köréből került ki, háromnegyed részük jelenleg is dolgozik. 23,4% nem rendelkezik aktív munkaviszonnyal.

**7. ábra. A válaszadók foglalkoztatottsága**



Az aktív korú lakosság között a magyarországi foglalkoztatottsági trend jellemző: a dolgozók a 40-49 éves korosztályban vannak a legtöbben (91,5%), s innen a foglalkoztatottság a kor előrehaladtával csökkenő tendenciát mutat. Ehhez képest azonban a fiatalok (19-29 év) között személyek a foglalkoztatottság csak 71,4%. Javarészt közülük kerülnek ki a felsőfokú tanulmányaikat végző személyek, illetve az első munkájukat kereső fiatal munkanélküliek.

**8. ábra. A válaszadók foglalkoztatottsága korcsoportok szerint**

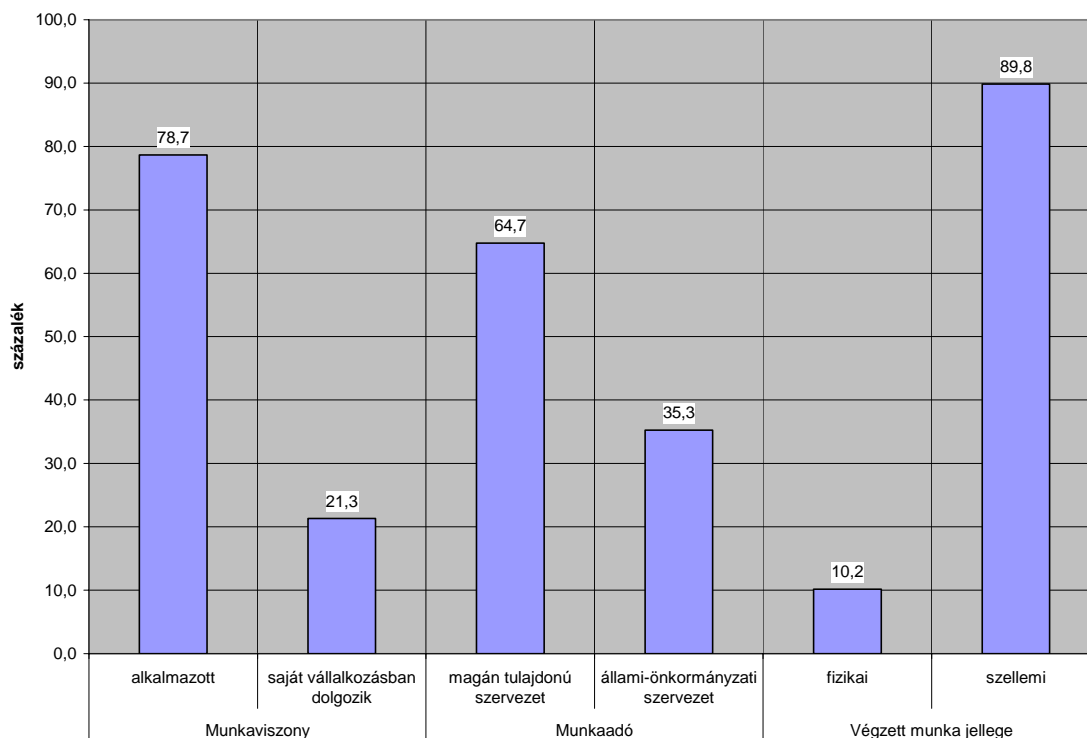


Az 50 évnél idősebbek köréből kerülnek ki az idős munkanélküliek, és a kordedvezményes nyugdíjasok is. A 70-80 éves korosztályt a 8. ábrán nem tüntettük fel, közöttük mindösszesen 2,4%-a foglalkoztatottak aránya.

A népszámlálási adatok szerint a kerületben a 15-64 év közötti foglalkoztatottak aránya 58,8 %, ami 2001 óta egyrészt növekedett, másrészt pedig a nyugdíj és egyéb támogatás mellett dolgozók ezen esetben ugyancsak a „dolgozik” rovatot jelölték meg. Jól látható ez a 60-69 év közötti foglalkoztatásban lévők magasabb arányán is. Az adatközlők foglalkoztatottsági arányszáma is mutatja, hogy főként a munkaképes korú lakosságtól érkeztek válaszok.

A kérdőívet kitöltők 10,2%-a fizikai dolgozó, 89,8% szellemi munkát végez. A legjellemzőbb a beosztóként, magántársaságban, de nem saját tulajdonban végzett munka. A mintában szereplő személyek 78,7% alkalmazott, 21,3%-nak saját vállalkozása van. A megkérdezettek 35,3% van alkalmazásban valamilyen állami intézményben, 64,7% magán tulajdonú társulásban dolgozik. (9. ábra)

**9. ábra. A válaszadók munkaviszonya és a végzett munka jellege**



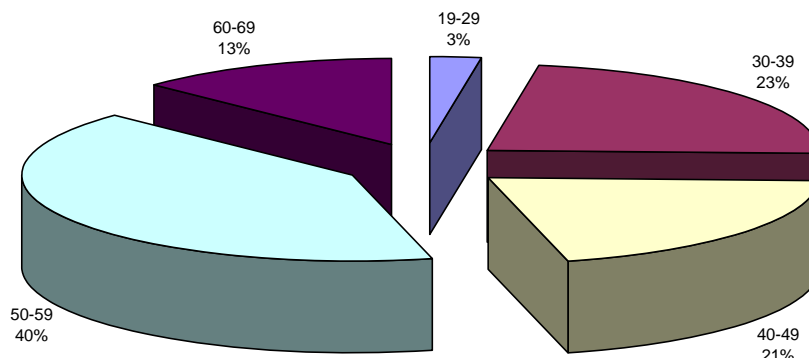
A vezető beosztásban dolgozó személyek 84% rendelkezik felsőfokú végzettséggel. Befejezett középiskolai végzettséggel rendelkezők aránya a vezető beosztásban dolgozók között 14,8%, és mindössze 1,2% a szakközépiskolai végzettséggel rendelkezők körében.

A saját vállalkozással rendelkező személyek 95%-a vezetőként dolgozik, míg az alkalmazásban lévő egyének 28,3%-a ért el hasonló beosztást. A válaszok szerint 29,5% saját vállalkozásban dolgozók aránya.

Saját vállalkozás vezetése a válaszadók körében az 50-59 éves korosztályt jellemzi leginkább (41%), de jelentős az arány a 30-39 évesek között is, mivel a saját vállalkozásukat vezetők

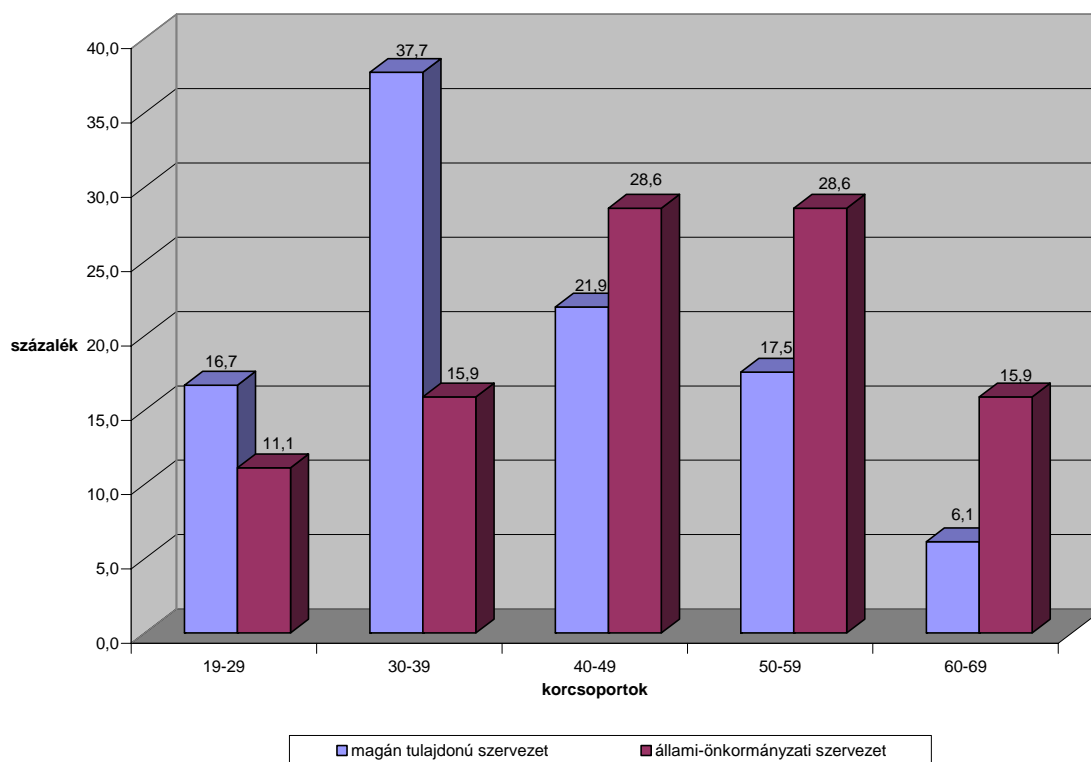
aránya meghaladja a 23%-ot, ráadásul itt találjuk a főiskolai, vagy egyetemi diplomával rendelkezők legnagyobb arányát (29,39%). (10. ábra)

**10. ábra. Saját vállalkozással rendelkezők aránya korcsoportos megoszlásban**



A válaszadók közül a 30-39 éves korosztályra jellemző, hogy tudását jobban tudja hasznosítani magán tulajdonú szervezetnél. Nagyobb arányban (37,7%) dolgoznak magán vállalkozásoknak, ellentétben a középkorú generációval (40-59 év között), akik zömmel állami-önkormányzati intézményben dolgoznak. (12. ábra)

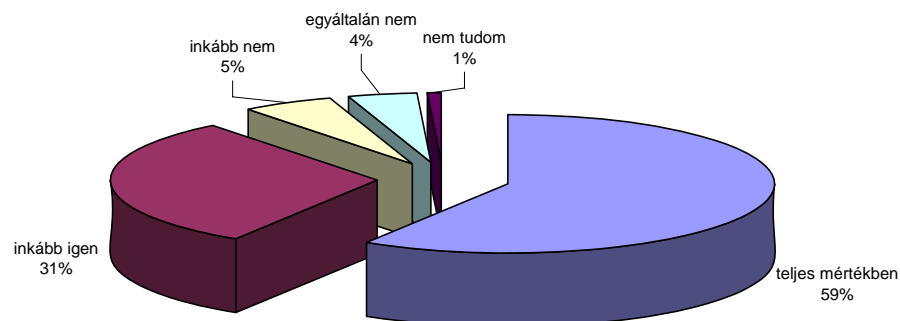
**11. ábra. A munkaadó és munkavállaló viszonya korosztályok szerint**



A kerület, környezeti adottságai miatt Budapest egyik legszebb kerülete. Tájji jellege, kertvárosi, családias hangulata miatt inkább a gyerekes családok számára preferált. A 12. ábra

is érzékelteti ezt, hiszen a válaszadó lakosok több mint 59%-a szeret itt élni. s kevesebb, mint 10% vallotta azt, hogy egyáltalán nem (4,2%), vagy inkább nem szeret (5,4%) itt lakni.

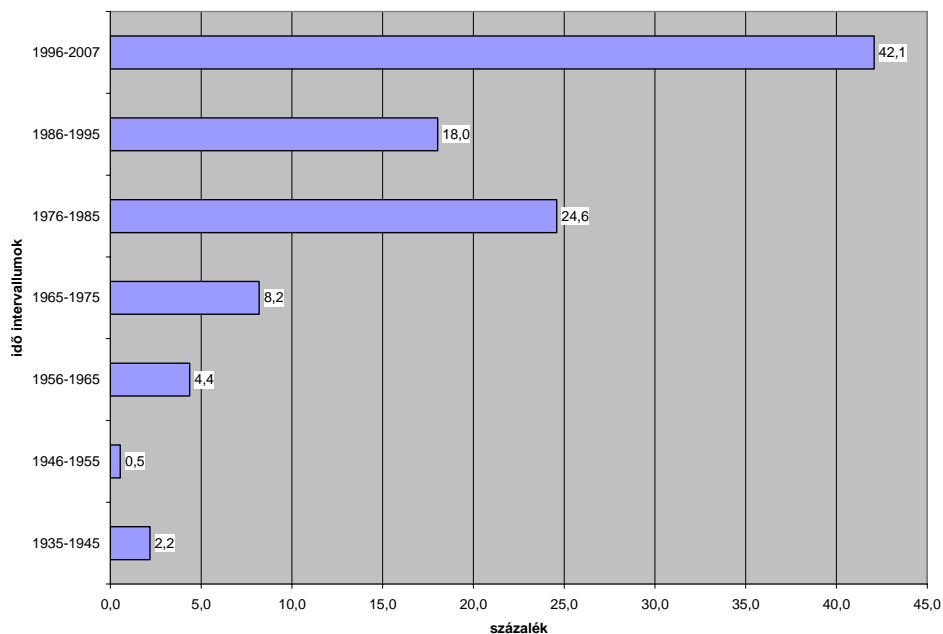
**12. ábra. Szeret ön a kerületben élni?**



A szocialista iparosítás hatására a 60-as és a 70-es években nagyfokú bevándorlás volt jellemző a kerületre. Az 1990-es évek utáni beköltözések is jelentős nyomot hagytak és hagynak jelenleg is a kerület életében. A megkérdezettek között csupán 30,5% azon személyek aránya, akik itt születtek, míg közel 70%-uknak ez a – döntő részben az elmúlt 30 évben – „választott” lakhelye.

1976 óta folyamatosan növekszik az ideköltözők száma. 1976 és 1985 közötti időszakban a lakásépítési programok eredményeképpen, az akkor még alacsony népsűrűségű területeken lakótelepeket hoztak létre fiatal családok számára. Az ezt követő időszakban a mobilitási hajlandóság csökkenésének eredményeként, a kerületbe lakást vásárlók aránya 6,6%-al csökkent.

**13. ábra. A nem a XXII. kerületben született válaszadók beköltözésének időpontja**



1996 után a kerület újra preferált célpontjává vált a lakóingatlan vásárlók körében, hisz döntő része csendes és kertvárosi jelleggel rendelkezik valamint egy része közúton és tömegközlekedéssel is könnyen megközelíthető. Előreláthatóan a beköltözési tendencia folytatódni fog, ami az ingatlanárak emelkedéséhez, ezáltal a kerület és a kerületrészek társadalmi összetételének további változásához vezet.

Összefoglalásként elmondható, hogy a kérdőívet kitöltő, korábban „hangadó”-nak nevezett csoport tagjai jellemzően kertés házban élnek, javarészt Budatétényben és a Rózsavölgyben, többségben vannak közöttük a magas iskolázottságú – főiskolai vagy egyetemi végzettséggel rendelkezők, továbbá középkorú, főként a 30-39 és az 50-59 éves korosztály tagjai. Háromnegyedük – főként alkalmazottként – dolgozik, jellemzően szellemi munkát végeznek.

A válaszadók közel a fele 1996 óta lakik a kerületben, valószínűleg kifejezetten a kerület előnyeiért költöztek ide, tehát számukra távolról sem mellékes, hogy a városfejlesztési folyamatok miként alakulnak akár az adott városrészükben illetve az egész kerületben. Mintegy 60%-uk határozottan úgy nyilatkozott, hogy teljes mértékben szeret a kerületben élni.

## 2. A kerület fejlesztése

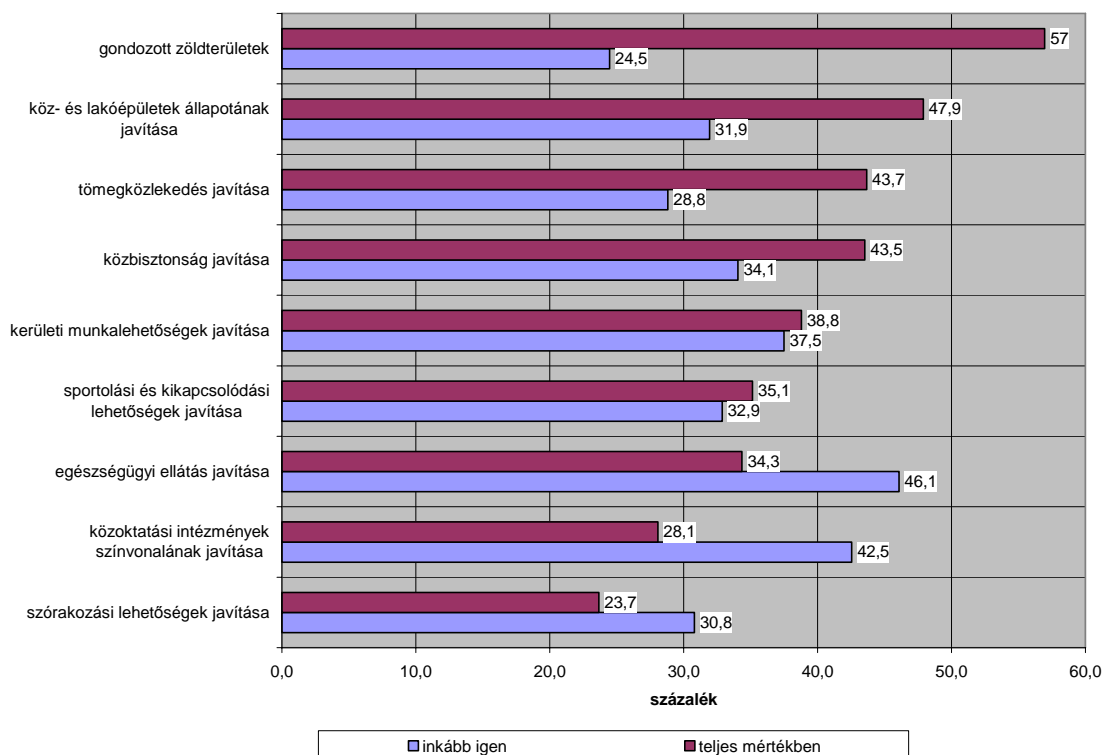
A közvélemény kutatás magját a kerületi fejlesztésekre vonatkozó kérdések képezték. A kérdéscsoportok elsősorban a lehetséges akcióterülethez kapcsolódó fejlesztések sorrendjét kívánták felállítani, konkrétan, annak megkérdezésével, hogy hogyan vélekedik a lakosság, mennyire tartja fontosnak a kijelölt terület fejlesztését.

A teljessége miatt nemcsak adott akcióterületekre kérdeztünk rá, hanem más kerületrészekben, illetve a lakók közvetlen környezetében fellelhető problémákra, fejlesztendő területekre is, ezáltal az önkormányzat teljes képet kap az adott kerületben nélkülözhetetlen egyéb fejlesztésekről is.

### 2.A) A LEGINKÁBB JAVÍTÁSRA SZORULÓ DOLGOK A KERÜLETBEN

Az első kérdéscsoportban a kerületben előforduló, a hétköznapi társadalmi és környezeti problémák szerepeltek. Célunk az volt, hogy megtudjuk melyek azok a társadalmi, gazdasági és szociális területek, amelyek javítása mindinkább hozzájárul az életminőség jobbításához..

14. ábra. A gazdasági, társadalmi, szociális területek javításának fontossága a kerületben



A kérdőívet kitöltők között a felsorolt területek javítását mind nagyon fontosnak tartották, ezért megállapítható, hogy annak ellenére, hogy egy lendületesen fejlődő kerületről beszélünk, a lakók élhető, biztonságos környezetének megteremtése érdekében dinamikusan

fejleszteni kell az egészségügyi, és közoktatási infrastruktúrát, javítani kell a szolgáltatások minőségét, hogy ezek mindenki számára elérhetőek és kielégítőek legyenek (14. ábra).

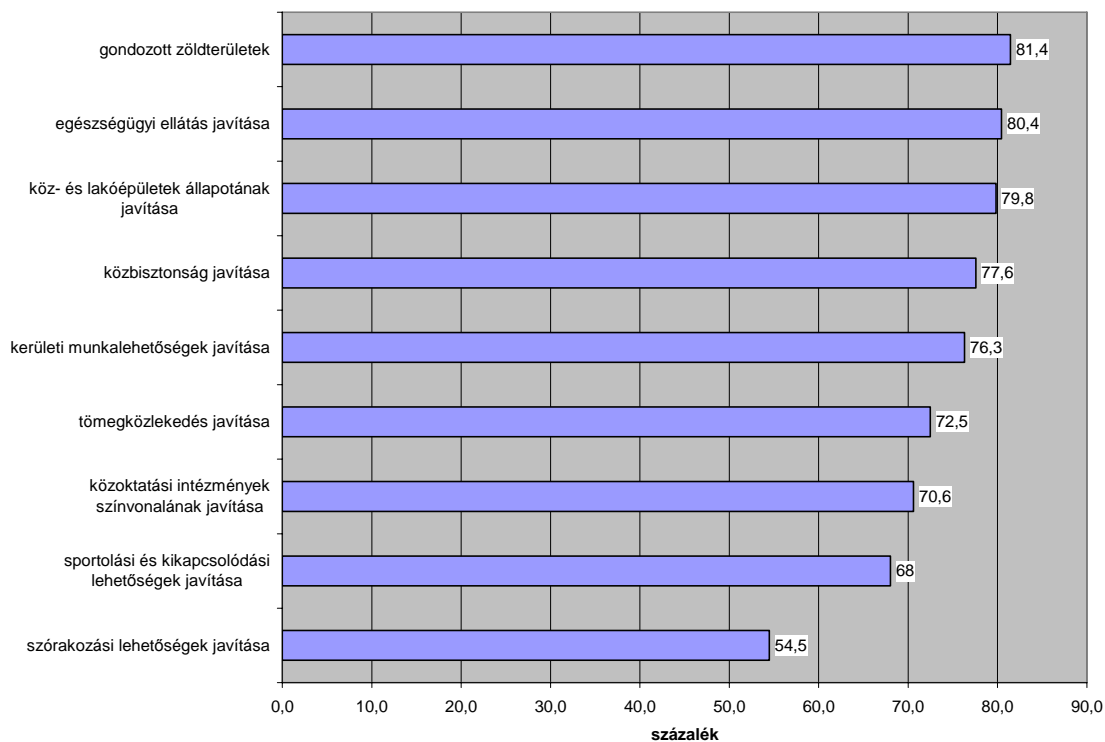
Annak ellenére, hogy mind a sportolási és kikapcsolódási lehetőségek, mind a szórakozási lehetőségek adottak a kerületben, ezek minősége, hozzáférhetősége, színvonala bővítést, javítást kíván. Peremkerületről lévén szó a lakosság számára fontosak a tömegközlekedési lehetőségek, mivel ezek jelentik a kapcsolatot a belvárossal.

A köz- és lakóépületek állapotának javítása, a meglévő zöldfelületek gondozása, új közparkok, közterületek és játszóterek létrehozása a kerületben az élhető környezet kialakításának feltételei, amely által a továbbiakban is egyaránt kedvelt kerület lesz az idelátogatók, az itt élők, és az ide költözni kívánók számára.

A kapott válaszok alapján minden gazdasági, társadalmi, tér- és településszerkezeti ágazatban különböző mértékben ugyan, de további fejlesztések (javítások) szükségesek, így csak egy rangsort tudunk megállapítani a fejlesztési prioritásokról.

Az „inkább igen” és a „teljes mértékben” válaszok összevonása után a válaszadók által legfontosabbnak tartott feladat a zöldfelületek, közterek, játszóterek gondozása (81%), újak létesítése lenne. Ugyancsak kiemelt helyen szerepel (80,4%), valószínűleg a kiskorú gyermekek nevelése miatt, a kerületi egészségügyi infrastruktúra és szolgáltatások javításának igénye is. Az egészségügyi szolgáltatások javítását, a 19-39 év közötti korosztály tartja az egyik legfontosabb prioritásnak (15. ábra)

**15. ábra. A legfontosabb fejlesztések prioritásának rangsora**



A köz-, és lakóépületek állapotának javítása a harmadik helyen szerepel a rangsorban (79,8%). Az intenzív iparosításnak köszönhetően sok gyártelep, kisebb üzem létesült, amelyek mára már nem töltik be funkciójukat, és az elhagyott épületek, épületegyüttesek néhol igencsak csúfítják a kertvárosi jellegű kerületet. Ezen területek barnamezős újrahasznosítása sokat javítana a kerület összképén. Annak ellenére, hogy a kerületre főként a családi-házias övezetek a jellemzőek, a múlt századi lakásépítési programok következtében rengeteg az olyan panellakás, amelyben a lakóknak nincs lehetőségük a külső burkolatokat felújítani, így az önkormányzat egyik legfontosabb feladata ezek egységes felújítása, vagy javításának elősegítése. Ismert, hogy a nem panel felépítményű szociális bérlakások jelentős része is rossz állagú.

A közbiztonság javítását főként a 19-39-es korosztály tartja a legfontosabbnak, hiszen (leendő) gyermekeiket biztonságos környezet szeretnék felnevelni. A közbiztonság javítása szoros korrelációt mutat a kerületrészekkel. A válaszadóknak, akik a közbiztonság javítása mellett voksoltak 49,4-a budatétényi lakos, 31,7%-a budafoki, és csupán 12,9%a nagytétényi lakos.

A rangsorban a legkevesebb voksot kapott a kerületi sportolási és szórakozási lehetőségek fejlesztése. Ezt a funkciót a Campona bevásárlóközpont térsége látja el, ahol mind a sportolási, mind a kikapcsolódási lehetőségek széles körök számára elérhető.

A válaszok alapján a gondozott zöldterületek és az egészségügyi ellátás színvonalának javítása, valamint a köz- és lakóépületek állapotának szintentartása és fejlesztése az a három legsürgetőbb probléma, amin javítani szükséges. Az első kettő mihamarabbi megoldása főként az újonnan beköltözött, s kisgyermekkel rendelkező családok számára fontos, hiszen gyermekeiket gondozott környezetben, tiszta közcélú zöldfelületek szomszédságában és elérhető egészségügyi ellátások mellett akarják felnevelni.

## 2B) A KONKRÉT FEJLESZTÉSEKKEL VALÓ ELÉGEDETTSÉG VAGY ELÉGEDETLENSÉG

Ebben a kérdéskörben a már megtörtént fejlesztéseket értékeltük. (Nyílt kérdésként lehetett rá válaszolni, nem határoztunk meg kategóriákat) Az adatok kódolása és csoportosítása a következő eredményeket hozta:

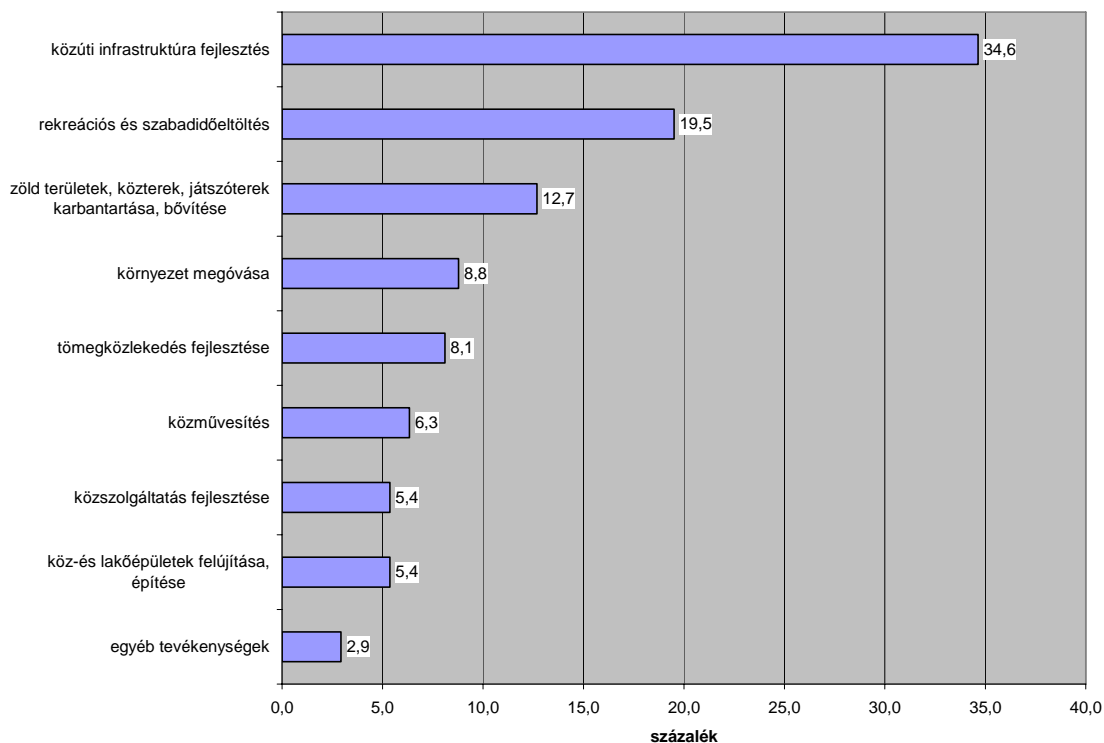
- *A legnagyobb megelégedettséget a közúti infrastruktúra fejlesztések váltották ki, a megkérdezettek 34,6% valamilyen formában említette az útfelújításokat a kerületben. A leggyakrabban említett fejlesztések:*

Dózsa György úti körforgalom megépítése	Nagytétényi út felújítása
Baross Gábor-telepi útfelújítások	Szilárd burkolatú utak építése
Gádor utca újjáépítés	Parkolók bővítése, Duna utcai parkoló kiépítése
Anna utca leaszfaltozása	Jókai utca felújítása
Leányka utca burkolatának javítása	Kerékpárutak létesítése
Leányka utcai felüljáró elkészítése	Rózsakert utca felső részén az aszfaltút helyrehozása

- A megkérdezettek 19,5% volt elégedett a különböző rekreáció és szabadidő-eltöltést elősegítő fejlesztésekkel. A következőket említették:

Művelődési ház újjáépítése	Campona és környéke
Uszoda létrehozása	Golf pálya létesítése
Klauzál Gábor közösségi ház	Savoya Park létesítése
BMTE	Tóth József utcai közösségi ház

16. ábra. A lakók elégedettsége a kivitelezett fejlesztésekkel



Elégedettséget váltott ki a zöldterületek karbantartása, fásítása, virágok ültetése, illetve a játszóterek és más közterületek felújítása, rendezése. 12,7% volt azon személyek száma, akik ilyen jellegű fejlesztéseket említettek meg a kérdésünkre adott válaszkor. Az általuk elhangzottak szerint a legfontosabbak a következők:

Játszóterek karbantartása	Gesztenyefák pótlása a Péter Pál utcában
Játszóterek építése	Közterületek viraggal való beültetése
Szoborpark bővítése	Savoyai Jenő tér rendezése
Zöldterületek megóvása	Városháztér rendezése

A tömegközlekedés terén a következő fejlesztéseket tartották fontosnak a kérdésünkre válaszolók: 233E és a 250-es autóbusz indítása, valamint a Baross Gábor-telepi vonatmegálló létesítése.

A közműfejlesztéssel, csatornázási munkálatokat az estek 6,3%-ban említették a kérdőívet kitöltők, ezt előzi meg a környezeti károkra irányuló fejlesztések (8,8%), amelyek közé az azbesztmentesítést, a gázgyári massa elszállítását, rekultiválását, a szelektív hulladékgyűjtő

szigetek kiépítését, valamint a tétényi földcserét sorolhatjuk, szoros összefüggésben a Metallochemia kármentesítésével.

A közszolgáltatások fejlesztése és a köz- illetve lakóépületek felújítása (5,4 – 5,4 %) szintén tetszetős fejlesztés volt a kerületben. A két területen belül a következőket sorolták fel a válaszadók:

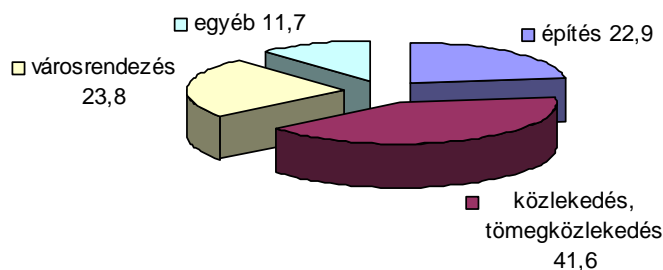
Budafok Városcsopont 9-es tömbjének felépítése	Orvosi rendelő felújítása
Panelprogram	Szociális szolgáltatások
Egyes önkormányzati lakóingatlanok felújítása	Önkormányzat ügyfélfogadói iroda átalakítása

Az egyéb fejlesztési jellegű tevékenységek (2,6%) közé sorolhatóak:

Törley kápolna	RTL Club székházának felépítése
”Nádasdy komplexum” létrehozása	Harbor park

Ugyanebben a blokkban rákérdeztünk arra, hogy mely fejlesztések azok, amelyek nem nyerték el a lakosság tetszését. Kérdésünk az előbbihez hasonlóan nyílt kérdés volt, azaz nem határoztunk meg kategóriákat, így mindenki szabadon nyilváníthatta ki véleményét az adott témában. A kérdés segítségével fel lehet tárni, hogy ténylegesen melyek azok a fejlesztések, amelyek nemtetszést váltottak ki a kerület lakóiban. Megállapításaink szerint a válaszok három kategóriába sorolhatóak, közlekedés és tömegközlekedés, városrendezés, illetve az egyéb építési jellegű fejlesztések

**17. ábra. Milyen fejlesztésekkel elégedetlenek a válaszadók?**



Bár az útburkolatok felújítása és az újonnan burkolt utak révén a közlekedés javult a közlekedés és csökkent a porszennyezés, illetve a kerület egyes részeinek elérhetősége közötti nagymértékű különbségek mindmáig megválaszolatlan kérdései a kerületnek.

Ennek ellenére, a lakók szerint voltak olyan közlekedési jellegű tevékenységek, amelyek csak rontottak a közlekedési feltételeken az egyes kerületrészekben. Ezek a következők:

Nagytétényi út és Minta utca csomópontja rosszul lett elkészítve	A kerékpárút hiánya a Gádor és a Tordai utcán
A Szabadkai - Rókales út és Balatoni úti csomópont baleset és életveszélyes	A 6-os út építésének lassúsága

Bartók Béla út – aszfaltozás minősége gyenge	Dózsa György utcai körforgalom szűk
Kossuth Lajos út és a Savoya tér között, a Mária Terézia utcában a parkolás megengedése dugót okoz	Péter-Pál utca lezárása
Kálvária utca kockaburkolatának felszedése	Alkotmány utca végi körforgalom
A Nagytétényi út hiányos felújítása, járdaszigetek rendezetlensége, veszélyforrás	M6-oshoz kapcsolódó úthálózat problémaköre, maga az autópálya léte

Városrendezés területén is igen sok pozitív vélemény hangzott el a megkérdezettektől, de a legfontosabb negatívumokat a következőkben soroljuk fel:

A közterületek rendezetlensége, a virágosításon, fásításon, tisztításon kívül további karbantartások nem történtek	A Savoyai tér felújításakor a város felé vezető oldalon a járdasziget balesetveszélyessé vált
A kerékpár utak mellett rendezetlen zöldfelületek vannak	A város tisztán tartása

Az építkezés területen a megkérdezettek határozottan elégedetlenek voltak a lakóparkok engedélyeztetésével és építésével, illetve az RTL Klub épületének felépítésével, mivel mindkettő a „túlvárosiasodáshoz” vezethet, azaz olyan elemek kerülnek bele a városszövetbe, amelyek idegen testként hathatnak. Valamint sem a kerület közoktatása, sem a kerület egészségügyi ellátórendszere nem képes ellátni a feladatait hosszútávon, csak akkor ha kapacitásbővítés történik mindkét szektorban.

Óhegyi lakópark	RTL Klub székház
Rózsatelepi lakópark	9-es tömb kiépítése

A megvalósított fejlesztések közül leginkább a megvalósult útfejlesztéseket értékelték nagyra a válaszadók jelezvén, hogy mennyire fontos a lakóknak a kerület infrastrukturális állapota, s ez hozzátartozik a jó közérzetükhöz. A megkérdezettek továbbá elégedettek voltak a rekreáció és szabadidő-eltöltést elősegítő fejlesztésekkel valamint részben a közterület-fejlesztésekkel is.

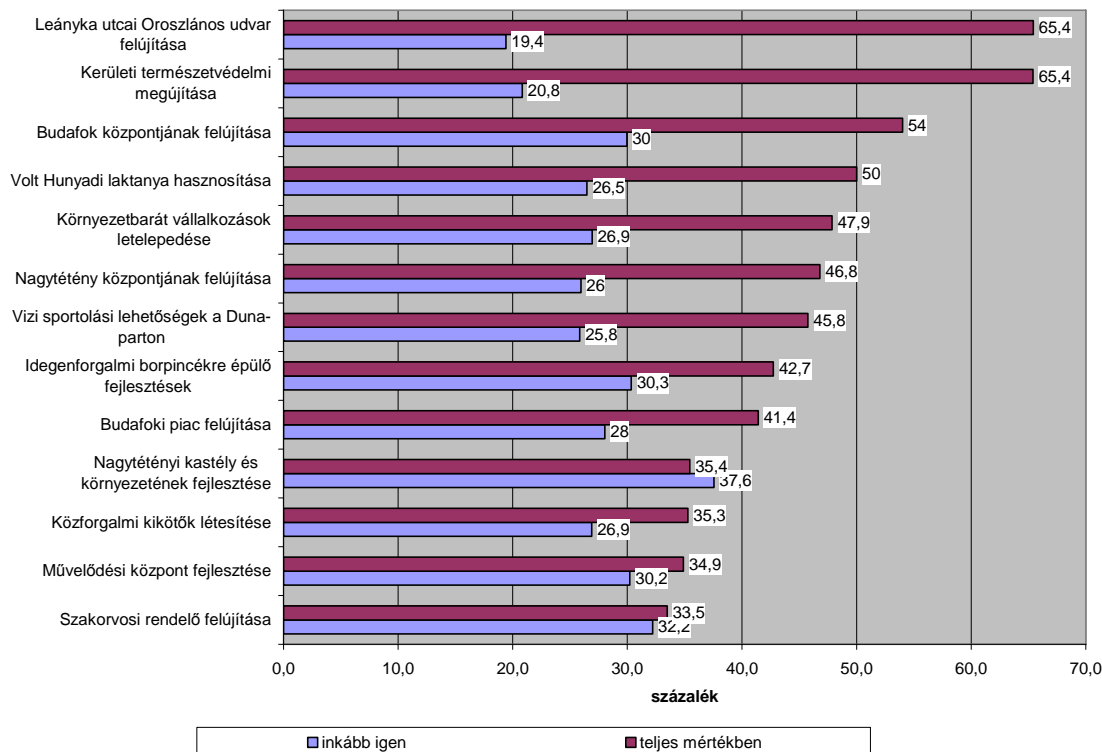
Ugyanakkor a lakosság tetszését legkevésbé elnyert fejlesztések is az infrastrukturális beruházások között keresendők, főként a hiányos és rossz aszfaltozások tekintetében. A közutak állapota az azokon való közlekedés lehetősége és milyensége kiemelkedően fontos a megkérdezettek körében.

## 2.C) AZ IVS ELŐKÉSZÍTÉSE SORÁN FELMERÜLT FEJLESZTÉSI LEHETŐSÉGEK ÉRTÉKELÉSE

A következő kérdéscsoport a különböző akcióterületeken tervezett fejlesztések, illetve az adott területhez kapcsolódó lehetséges fejlesztési elemek fogadtatását vizsgálta. Ebben a kérdésblokkban már zárt kérdések szerepeltek, amelyekre négyféle válaszlehetőség közül választhattak a megkérdezettek (teljes mértékben, inkább igen, inkább nem, egyáltalán nem).

A potenciális akcióterületekhez kapcsolódó fejlesztések esetében is, akárcsak az előbbi kérdéskörnél, a kérdőívet kitöltők inkább az „igen”, vagy a „teljes mértékben” válaszokat jelölték meg, ezért a különböző fejlesztések között, csak fontossági sorrendet tudunk felállítani, amely elősegíti az önkormányzatot abban, hogy eldöntse, melyek a legfontosabb fejlesztési irányok, és hogy az akcióterületeken megvalósuló fejlesztések ütemezését a lakosság igényeihez igazítsa.

**18. ábra. Az akcióterületek kijelölt fejlesztéseinek többskálás rangsora**



A legfontosabbnak ítélt fejlesztés a Leányka utcai Oroszlános udvar (volt Törley pincészet) felújítása és turisztikai célú hasznosítása (65%), illetve a kerületi természetvédelmi és egyéb zöldterületek megújítása (65%) bizonyult elsődleges fontosságú fejlesztésnek.

Budafok központjának a megújítása a válaszadók 54%-nak teljes mértékben fontos, így ez jelentheti a harmadik fejlesztési prioritást. A negyedik akcióterület a Háros-szigeti, volt Hunyadi laktanya rekreációs célú hasznosítása, és hatodikként Nagytétény központjának felújítása következik a ragsorban.

Konklúzióként megállapítható, hogy mind az előbbi, mind az utóbbi összefüggésben első helyen szerepel Budafok központjának felújítása. Az akcióterületek fejlesztésének rangsorát – azonos tartalmúak összevonásával – a következőkben olvashatjuk:

1. Az Oroszlános Udvar valamint Budafok központjának felújítása
2. A kerület természetvédelmi megújítása ehhez kapcsolódóan a Háros-szigeti, volt Hunyadi laktanya rekreációs célú hasznosítása

3. Környezetbarát vállalkozások letelepedésének elősegítése
4. Nagytétény központjának felújítása

A megvalósítandó fejlesztések a fiatal és a fiatal középkorú korosztályok számára a legfontosabbak, a 40-59 év között járók számára a dunai vízi sportolás lehetőségeinek megteremtése, valamint a Művelődési ház és az uszoda bővítése egyáltalán nem tölt be fontos szerepet. Annak ellenére, hogy a modern, környezetbarát vállalkozások megtelepedésének elősegítése, és munkahelyek teremtése mindenki számára fontosnak vélt fejlesztési feladat, korosztályos összehasonlításban ez is inkább a fiatal generációnak jelent fejlesztési prioritást. A budafoki piac felújítására vonatkozó kérdésünk meglepő eredményeket hozott korosztályos összehasonlításban. A fejlesztés szintén a fiatalabbak számára fontos. Válaszaik összefüggnek a hazai fogyasztói trendekkel. A generációnak fontossá vált az egészséges táplálkozás, amelyeket a friss, minőségi áruk tudnak biztosítani.

A közforgalmi kikötő létesítése a feldolgozott adatok alapján, a Budatétényben lakók számára a legfontosabb (40,6%), legkevésbé pedig a rózsavölgyieknek (25%) és a Baross Gábor-telepi lakóknak (5,4%) fontos, mivel használata a távolság miatt nagyon körülményes lenne. A kikötő javasolt helye, a budatétényiek által a legelérhetőbb, így ők teljes mértékben ki tudnák használni. Számukra ez a fejlesztés ténylegesen lerövidítené (legalább is időben) a belváros és a kerület közti távolságot. Területi összehasonlításban Nagytétény központjának felújítása, az itt lakók számára a legfontosabb akcióterület, mivel ők az elsődleges hasznélvezői a megvalósuló fejlesztésnek.

A kérdéscsoportban az előre meghatározott 13 válaszlehetőségen túl nyílt kérdésekben is feltettük azt, hogy az elkövetkezendő 7 évben a fentebb megemlített fejlesztéseken kívül vagy mellett mit szeretnének, hogy megvalósuljon a kerületben. A három városrészben a korábbi meghatározott elképzeléseken túl az alábbi fejlesztési javaslatok hangzottak el a megkérdezett lakosságtól:

### 1. BUDAFOK

Budafoki mozi felújítása (átépítése) és hasznosítása	Kossuth utcai házak felújítása
Budafok közlekedésének fejlesztése, tehermentesítése	Savoyai téren a malom hasznosítása
Parkolók létesítése	A Savoyai téren a villamosmegálló környékének rendbetétele
Leányka utcánál zajvédő fal létesítése (a vasúti forgalomból keletkező zaj csökkentésére)	Városház téri villamos végállomás rendezése
Állóhajó étterem létesítése	Budafoki vasútállomás bontása

### 2. BUDATÉTÉNY

Művelődési ház további fejlesztése, nagyobb uszoda, tanmedence	Hobbitelkek visszaállítása a Duna mellett
Duna-part rekreációs célú hasznosítása	Balatoni út - Háros utca-i körforgalom kialakítása

**3.3. NAGYTÉTÉNY**

Óhegy rendezése	Épres kert hasznosítása
Nagytétényi úti sorompó kiváltása	Közforgalmú kikötő létesítése a Dunán
Nagytétényi tömegközlekedés optimalizálása	

**ÁLTALÁNOS JELLEGŰ FEJLESZTÉSEK**

akadálymentesítés	játszóterek létesítése
állatmenhely fejlesztése	további kerékpár utak építése
bekötő utak szélesítése	közbiztonság növelése
bölcsődei férőhelyek bővítése	köz- és zöldterületek folyamatos rendezése
elővárosi vasút fejlesztése	új játszóterek építése
utak, járdák, gyalogátkelők fejlesztése	panelprogram folytatása
hajléktalanok kitelepítése	Sportcentrum létesítése

Az önkormányzatnak sikerült olyan fejlesztési területeket kijelölnie a kerületben, amely elnyerte a lakosság tetszését. Az előző kérdéskörök válaszaival összhangban, a kijelölt akcióterületek, ha eltérő fontossági sorrendben is, de minden megkérdezett számára fontos fejlesztési potenciált hordoznak magukban, így joggal a kerület azon fejlesztési területei lehetnek amellyel a lakosság is egyetért.

Az akcióterületi fejlesztések egy adott térben lokalizálódnak, de megvalósulásuk esetén az egész kerületben éreztetni fogják hatásukat, társadalmi, gazdasági, és építészeti szempontból egyaránt. Céljuk, hogy olyan gazdasági, kulturális és turisztikai fejlődést indítsanak el a kerületben, amelyek később más, magán jellegű fejlesztések megvalósulásához vezessenek.

A kerületi lakosok alapvető problémáit, az ún. nem akcióterületi fejlesztéseket, – amelyek természetesen az önkormányzat hatáskörébe tartoznak – a legjobban kívánja orvosolni, hiszen ezáltal válik a kerület és környezete egy élhető, mindenki számára vonzó lakóhellyé. További javítások várhatóak a közlekedés, a tömegközlekedés, a szociális és egészségügyi infrastruktúra fejlesztés, köztisztaság terén.

Az akcióterületekhez kapcsolódó legfontosabb fejlesztés az Oroszlános Udvar valamint Budafok központjának felújítása, a kerület természetvédelmi megújítása, a környezetbarát vállalkozások letelepedésének elősegítése valamint Nagytétény központjának felújítása

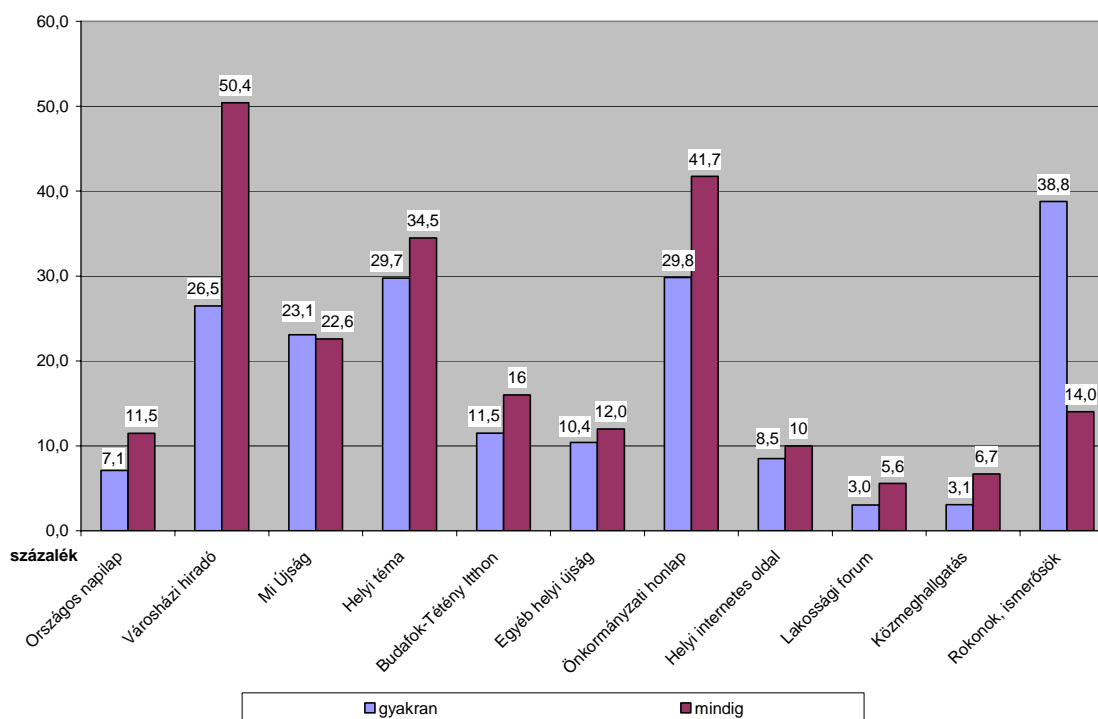
A nem konkretizált fejlesztések esetében több olyan pont is szerepel, amit a konkrét fejlesztések is magukban foglalnak. (pl. Kossuth utcai házak felújítása vagy a Duna-part rekreációs célú hasznosítása) illetve kerületrészi bontásban újra fellelhetők a közlekedési jellegű fejlesztések valamint a köz- és zöldterületek és a játszóterek felújítása, karbantartása.

A válaszok alapján a legfontosabb a Budafok központjának teljes felújítása, és az ahhoz kapcsolódó fejlesztések megvalósítása. Annak ellenére, hogy minden kerületrésznek megvan a maga sajátos történelmi és kulturális értékekkel bíró központja, a kerület „belvárosát”, a közigazgatási és egészségügyi funkciók betöltése által, a budafoki városrészi központ jelenti, hisz ezen a legtöbb lakos nap mint nap keresztülhalad. Mindemelllett a nagytétényi központot és a hozzá kapcsolódó fejlesztéseket is fontosnak vélik a lakosok, nemcsak az itt élők, hanem azok is, akik a kerület többi részén élnek.

## 2D) A KERÜLETI TÁJÉKOZÓDÁS FORRÁSAI

A válaszadók körében a tájékozódás – s az önkormányzat oldaláról a tájékoztatás – legfontosabb hírforrása a Városházi Híradó (50,4%), a kerületben történtek megismerésére azonban a második leggyakrabban használt médium az Önkormányzat honlapja, harmadikként pedig a Helyi Téma szerepel. A kerület jellegzetességéből adódóan (kertvárosi környezet), a negyedik helyen a különböző információk beszerzésénél fontosak a rokonok és ismerősök. A megkérdezettek legkevésbé tájékozódnak a helyi aktualitásokkal kapcsolatban a lakossági fórumokon és közmeghallgatásokon.

19. ábra. A kerület legfontosabb hírforrásai a helyi eseményekről



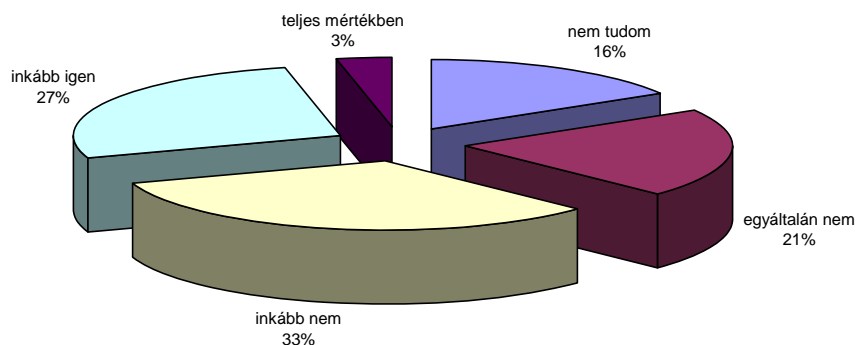
## 3. Az önkormányzatra vonatkozó kérdések

A kérdőív harmadik részében négy kérdésben kérdeztünk rá az önkormányzat és a lakosság viszonyára a kerületfejlesztés szemszögéből. Hozzá kell tenni, hogy ebben a témában a válaszok nagyban függenek a „nagypolitikai” beállítódástól, ezért ezekből csak óvatosan szabad következtetéseket levonni.

A „Mennyire véli lakosságbarátnak az önkormányzatot a kerületi döntések során?” kérdésre adott válaszok szerint a többségük – jóllehet a fejlesztési terveket támogatják, az elképzeléseket „visszaigazolják” – úgy véli, hogy inkább nem (32,5%), vagy egyáltalán nem (20,8%) lakosságbarát az önkormányzat. A megkérdezettek 30,4 %-a nyilatkozta ki azt,

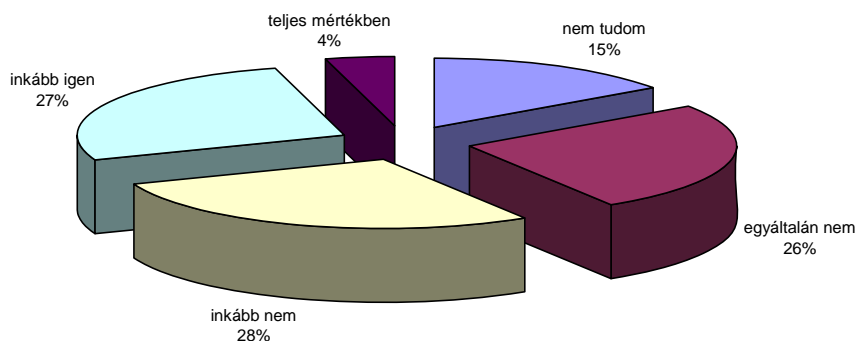
hogy szerinte inkább- vagy teljes mértékben lakosságbarát az önkormányzat. Feltűnő a nem tudja válaszra adott magas arány (16,3 %), amely a kérdésblokk összes kérdésére jellemző.

**20. ábra. Az önkormányzat lakosságbarát volta a döntéshozatalok során**



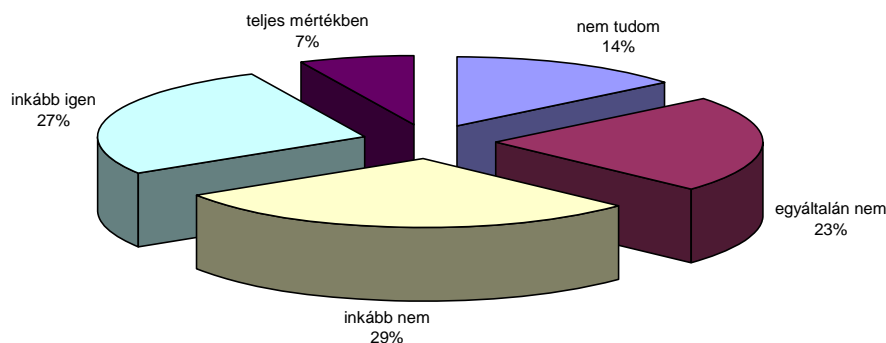
Az önkormányzati képviselők lakossági igényekről való tájékozottságának megítélése az előző kérdés eredményéhez hasonló. A megkérdezettek véleménye szerint a XXII. kerületi képviselők többsége inkább nem (28,3%), vagy egyáltalán nem (25,8%) tájékozott a kerületben lakók igényeiről. A válaszadók csupán 4,1% mondta azt, hogy teljes mértékben elégedett lenne a képviselőknek a lakosság igényeivel kapcsolatos ismereteivel, 26,6 %-uk pedig az igen felé hajlik.

**21. ábra. Az önkormányzati képviselők mennyire tájékozottak a lakosság igényeiről**



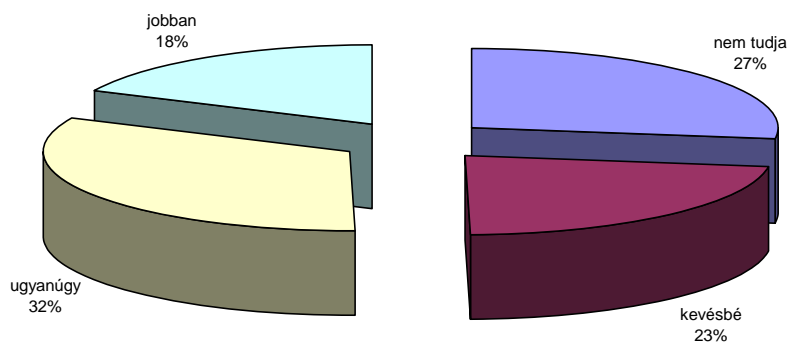
Miközben a konkrét eredményekkel az emberek inkább elégedettek, az „általános” városfejlesztési tevékenység nem nyerte el a válaszadók osztatlan tetszését, mivel többségük negatív válaszokat adott a feltett kérdésre. A lakosság véleményét, többé-kevésbé ugyanúgy veszik figyelembe, mint az előző ciklusban a válaszadók szerint. A válaszadók 34,1 %-a teljes mértékben vagy inkább igen választ adott, nem tudott kérdéseinkre válaszolni 14%-nyi adatközlő, ami jelentheti azt, hogy nem kap kellő tájékoztatást az önkormányzat működéséről, tevékenységéről. (22. ábra)

**22. ábra. A lakosság elégedettsége a jelen városfejlesztési tevékenységekkel**



A válaszadók nagy többsége (27,2%) nem tudott arra a kérdésünkre válaszolni, hogy az előző önkormányzati ciklusban a képviselő testület milyen mértékben vette figyelembe a lakosság igényeit. A válaszadók 32,1 %-a szerint ugyanúgy, 27%-a pedig nem tudja. (23. ábra). Kevés esetben tapasztalhattunk a kutatás során ennyire kiegyenlített válaszadást, ami jelentheti azt, hogy a lakosság nem kap kellő tájékoztatást az önkormányzat működéséről, tevékenységeiről, illetve nem tudják a válaszadók, hogy mi az ami az önkormányzat feladatkörébe tartozik, s mi az ami nem.

**23. ábra. Az előző (2002-2006-os) ciklushoz képest, a mostani (2006-2010-es) képviselőtestület lakossági igényeinek figyelembevétele**



Összegzésként elmondható, hogy a kérdőívet kitöltő, „hangadó” csoport tagjai főként kertés házban élnek, javarészt budatétényiek és rózsavölgyiek, többségben vannak azok, akik főiskolai vagy egyetemi végzettséggel rendelkeznek, s ugyanilyen arányban szerepelnek azok, akik teljes mértékben szeretnek a kerületben élni. Továbbá középkorúak azon belül is főként a 30-39 és az 50-59 éves korosztály tagjai. A munkával és a munkavisztonnyal kapcsolatos válaszok tekintetében háromnegyed részük dolgozik s főként alkalmazottként, de még ennél is magasabb arányban végeznek szellemi munkát. A válaszadóknak közel a fele 1996 óta a kerület lakója, valószínűleg kifejezetten a kerület előnyeiért költöztek ide, tehát számukra távolról sem mellékes, hogy a városfejlesztési folyamatok miként alakulnak akár az adott városrészükben akár az egész kerületben egyaránt.

Számukra a legsürgetőbb probléma, amin javítani szükséges az a gondozott zöldterületek és az egészségügyi ellátás színvonalának javítása, valamint a köz- és lakóépületek állapotának fejlesztése. Az első kettő probléma mihamarabbi megoldása főként az újonnan beköltözött, s kisgyermekkel rendelkező családok számára fontos, hiszen gyermekeiket gondozott környezetben, tiszta közcélú zöldfelületek szomszédságában és elérhető egészségügyi ellátások mellett akarják felnevelni.

A lezajlott fejlesztések témakörében leginkább a megvalósult útfejlesztéseket értékelték nagyra a válaszadók mutatván, hogy mennyire fontos a lakóknak a kerület infrastrukturális állapota, s ez hozzátartozik a jó közérzetükhöz. A megkérdezettek továbbá elégedettek voltak a rekreáció és szabadidő-eltöltést elősegítő fejlesztésekkel valamint részben a közterület-fejlesztésekkel is. Ugyanakkor a lakosság tetszését legkevésbé elnyert fejlesztések is az infrastrukturális beruházások között keresendők, főként a hiányos és rossz aszfaltozások tekintetében. A közutak állapota az azokon való közlekedés lehetősége és milyensége kiemelkedően fontos a megkérdezettek körében.

A kijelölt akcióterületekhez kapcsolódóan a legfontosabb fejlesztés az Oroszlános Udvar valamint Budafok központjának felújítása, az egykori Hunyadi laktanya rekreációs célú hasznosítása, a környezetbarát vállalkozások letelepedésének elősegítése valamint Nagytétény központjának felújítása

A nem konkretizált fejlesztések esetében több olyan pont is szerepel, amit a konkrét fejlesztések is magukban foglalnak. (pl. Kossuth utcai házak felújítása vagy a Duna-part rekreációs célú hasznosítása) illetve kerületrészi bontásban újra fellelhetők a közlekedési jellegű fejlesztések valamint a köz- és zöldterületek és a játszóterek felújítása, karbantartása.

A válaszok alapján a legfontosabb a Budafok központjának teljes felújítása, és az ahhoz kapcsolódó fejlesztések megvalósítása. Annak ellenére, hogy minden kerületrésznek megvan a maga sajátos történelmi és kulturális értékekkel bíró központja, a kerület „belvárosát”, a közigazgatási és egészségügyi funkciók betöltése által, a budafoki városrészi központ jelenti, hisz ezen a legtöbb lakos nap mint nap keresztülhalad. Mindemellett a nagytétényi központot és a hozzá kapcsolódó fejlesztéseket is fontosnak vélik a lakosok, nemcsak az itt élők, hanem azok is akik a kerület többi részén élnek.

#### **4. Melléklet: Kérdőív**

##### **A lakossághoz intézett kérdőív a fejlesztések megalapozásához**

#### **1. Szeret-e Ön a XXII. kerületben élni?**

- teljes mértékben
- inkább igen
- inkább nem
- egyáltalán nem
- nem tudja

#### **2. Ön szerint mit kellene a leginkább javítani a kerületben?**

*(Válaszlehetőségek: teljes mértékben, inkább igen, inkább nem, egyáltalán nem.)*

- Kerületi munkalehetőségeket
- Egészségügyi ellátást
- Közoktatási intézmények színvonalát
- Szórakozási lehetőségeket
- Tömegközlekedést
- Sportolási, kikapcsolódási lehetőségeket
- Gondozott zöldterületeket
- Lakókörnyezet biztonságát
- Köz- és lakóépületek állapotát

#### **3. a. Milyen kerületi fejlesztésekkel volt elégedett az elmúlt négy évben?**

- 1)
- 2)
- 3)

#### **3. b. Milyen fejlesztések nem nyerték el a tetszését az elmúlt négy évben?**

- 1)
- 2)
- 3)

#### **4. Ön mennyire tartja fontosnak az alábbiakat?**

*(Válaszlehetőségek: teljes mértékben, inkább igen, inkább nem, egyáltalán nem.)*

- a. Közforgalmú dunai kikötő létesítése
- b. Az idegenforgalom borpincékre épülő fejlesztése
- c. Kerületi természetvédelmi, és egyéb zöldterületek megújítása
- d. Vízi sportolási lehetőségek megteremtése a Duna-parton

- e. Modern, környezetbarát vállalkozások letelepedése, munkahelyteremtés
- f. Budafok központjának felújítása
- g. Nagytétény központjának felújítása
- h. Háros-szigeti volt Hunyadi laktanya hasznosítása szabadidős tevékenységekre
- i. A budafoki piac felújítása
- j. A Leányka utcai Oroszlános udvar (volt Törley pince) felújítása és turisztikai hasznosítása
- k. A szakorvosi rendelő felújítása
- l. A Művelődési központ fejlesztése, az uszoda-bővítése
- m. A Nagytétényi kastély és környezetének fejlesztése

**5. Milyen további fejlesztéseket szeretne, hogy megvalósuljanak a kerületben, továbbá az Ön közvetlen lakókörnyezetében a következő 7 évben?**

A kerületben

1)

2)

A közvetlen lakókörnyezetében

1)

2)

**6. Honnan tájékozik Ön a XXII. kerületben történekről?**

*(Válaszlehetőségek: mindig, gyakran, ritkán, soha.)*

- Országos napilapokból
- Városházi Híradóból
- Mi Újságból
- Helyi Thémából
- Budafok-Tétény itthon c. lapból
- Egyéb helyi újságokból
- Az önkormányzat honlapjáról
- Helyi internetes oldalakról
- Kábeltévéből mindig ritkán
- Lakossági fórumokról
- Képviselői fogadóóráról
- Közmeghallgatásról
- Rokonoktól, ismerősöktől

**7. Ön szerint a Polgármesteri Hivatal mennyire lakosságbarát a kerületi döntések meghozatala során?**

- teljes mértékben
- inkább igen
- inkább nem
- egyáltalán nem
- nem tudja

**8. Véleménye szerint a XXII. kerületi önkormányzati képviselők mennyire tudják azt, hogy mit szeretnének az itt élő lakosok?**

- teljes mértékben
- inkább igen
- inkább nem
- egyáltalán nem
- nem tudja

**9. Az előző (2002-2006-os) ciklushoz képest, a mostani (2006-2010-es) képviselőtestület mennyire veszi figyelembe a lakossági véleményeket?**

- jobban
- ugyanúgy
- kevésbé
- nem tudja

**10. Elégedett-e a jelenlegi önkormányzat városfejlesztési tevékenységével?**

- teljes mértékben
- inkább igen
- inkább nem
- egyáltalán nem
- nem tudja

## A megkérdezett személyére vonatkozó adatok

I. neme: • férfi      • nő

II. Melyik évben született Ön? .....

III. Mi az Ön legmagasabb iskolai végzettsége?

- 8 általános vagy kevesebb
- szakmunkásképző
- befejezett középiskola, érettségivel
- főiskola, egyetem

IV. Dolgozik-e ön jelenleg?

- Nem – kérjük folytassa az V. kérdéssel
- Igen

A. : Az ön által végzett munka jellege: ←

- fizikai
- szellemi

B. : Munkaviszonyának jellege:

- alkalmazott
- saját vállalkozásában dolgozik

C. : Munkahelyén betöltött pozíciója:

- vezető
- beosztott

D. : Munkaadója:

- magán tulajdonú szervezet
- állami – önkormányzati szervezet

V. Mióta él a XXII. kerületben?      • születése óta      • ..... éve

VI. Melyik városrészben lakik?

- Baross Gábor-telep
- Budafok
- Budatétény
- Nagytétény
- Rózsavölgy

VII. Milyen lakókörnyezetben lakik?

- kertesház
- lakótelep
- társasház
- lakópark

*Köszönjük válaszait!*